

T.C
ÇATALCA KAYMAKAMLIĞI
MURATBEY ESİN OVACIK İLKOKULU MÜDÜRLÜĞÜ
MURATBEY ESİN OVACIK İLKOKULU



2024-2028 STRATEJİK PLAN



Çalışmadan, yorulmadan, üretmeden, rahat yaşamak isteyen toplumlar, önce haysiyetlerini, sonra hürriyetlerini ve daha sonrada istiklal ve istikballerini kaybederler”.

Mustafa Kemal ATATÜRK

OKUL/KURUM BİLGİLERİ

İli: İSTANBUL		İlçesi: ÇATALCA	
Adres:	FERHATPAŞA MAH. GÖRGÜLÜ SOK BİNA NO 9 PK 34560 ÇATALCA / İSTANBUL	Coğrafi Konum (link)	https://maps.app.goo.gl/eWgWk3SjsjPkdzEs5
Telefon Numarası:	02127781147	Faks Numarası:	
e- Posta Adresi:	757669@meb.k12.tr	Web sayfası adresi:	https://muratbeyesinovacikilkokulu.meb.k12.tr/
Kurum Kodu:	757669	Öğretim Şekli:	TAM GÜN



SUNUŞ

Günümüzde eğitim anlayışı, çağın hızla değişen teknolojisiyle birlikte yeni bir boyut kazandı ve dinamizm, yaratıcılık, araştırma, üretkenlik ön plana çıktı. Öğrenci odaklı eğitim anlayışları, onun isteklerini, beklentilerini, hedeflerini, bireysel özelliklerini merkeze alan yöntemler tercih ediliyor. Geçmişten günümüze gelirken var olan yaratıcılığın getirdiği teknolojik ve sosyal anlamda gelişmişliğin ulaştığı hız, artık kaçınılmazları da önümüze sererek kendini göstermektedir.

Değişimin gerektirdiği yeni yapılanmaları okul programlarımıza katmak amacıyla okulumuzda oluşturduğumuz stratejik çalışma planı doğrultusunda önce ekipler oluşturduk, okulumuzun fiziksel koşulları, avantajları ve dezavantajlarını belirledik ve bu doğrultuda gerçekleştirilebilecek hedefler saptadık. Böylece okulumuzun sürekli iyileştirme yoluyla başarısını artıracak yeni açılımlar, hedefler belirlemiş olduk. Bu çalışmamızla öğrencilerimizin bilgi ve becerilerini geliştireceğine, verimliliğini artıracığına dolayısıyla okul başarısını artıracığına inanıyor ve Stratejik Plan Ekibi olarak Muratbey Esin Ovacık İlkokulu 2024-2028 Okul Stratejik Planının yararlı olmasını diliyoruz.

Okulumuza ait bu planın hazırlanmasında her türlü özveriye gösteren ve sürecin tamamlanmasına katkıda bulunan idarecilerimize, stratejik planlama ekiplerimize, İlçe Milli Eğitim Müdürlüğümüz Strateji Geliştirme Bölümü çalışanlarına teşekkür ediyor, bu plânın başarıyla uygulanması ile okulumuzun başarısının daha da artacağına inanıyor, tüm personelimize başarılar diliyorum.

Cennet YALDIZ

Okul Müdürü

İÇİNDEKİLER

2024-2028 STRATEJİK PLANI

OKUL/KURUM BİLGİLERİ.....	3
SUNUŞ.....	4
İÇİNDEKİLER	5
TABLO DİZİNİ.....	7
1 GİRİŞ VE STRATEJİK PLANIN HAZIRLIK SÜRECİ.....	8
1.1 STRATEJİ GELİŞTİRME KURULU VE STRATEJİK PLAN EKİBİ.....	8
1.2 PLANLAMA SÜRECİ:.....	8
2 . DURUM ANALİZİ	9
2.1 OKULUN KISA TANITIMI	9
2.2 OKULUN MEVCUT DURUMU: TEMEL İSTATİSTİKLER	10
2.2.1 Okul Künyesi	10
2.3 UYGULANMAKTA OLAN PLANIN DEĞERLENDİRİLMESİ.....	11
2.4 MEVZUAT ANALİZİ.....	12
2.5 ÜST POLİTİKA BELGELERİNİN ANALİZİ	17
2.6 FAALİYET ALANLARI-ÜRÜN/HİZMETLER	18
2.7 PAYDAŞ ANALİZİ	20
2.8 KURULUŞ İÇİ ANALİZ.....	23
2.8.1 Teşkilat Yapısı	23
2.8.2 İnsan Kaynakları.....	23
2.8.3 Donanım ve Teknolojik Düzey	31
2.8.4 Mali Kaynaklar.....	34
2.8.5 İstatistikî Veriler.....	36
2.8.6 Yerleşim Alanı ve Derslikler	40
2.9 DIŞ ÇEVRE ANALİZİ (POLİTİK, EKONOMİK, SOSYAL, TEKNOLOJİK, YASAL VE ÇEVRESEL ÇEVRE ANALİZİ -PESTLE).....	41
2.10.1 İçsel Faktörler	43
2.10.2 Dışsal Faktörler	45
2.11 GELİŞİM VE SORUN ALANLARI	46
2.11.1 Gelişim ve Sorun Alanlarımız	47
3 GELECEĞE BAKIŞ	49
3.1 MİSYON.....	49
3.2 VİZYON.....	49
3.3 TEMEL DEĞERLERİMİZ :.....	50
4 AMAÇ, HEDEF VE STRATEJİLERİN BELİRLENMESİ.....	51
4.1 AMAÇLAR	51
4.2 HEDEFLER	52
4.3 PERFORMANS GÖSTERGELERİ.....	53
4.4 STRATEJİLERİN BELİRLENMESİ.....	61

4.5. MALİYETLENDİRME	61
5 İZLEME VE DEĞERLENDİRME	64
6.TABLO/ŞEKİL/GRAFİKLER/EKLER	65
EKLER:	65

TABLO DİZİNİ

Tablo 1. Strateji Geliştirme Kurulu ve Stratejik Plan Ekibi Tablosu.....	8
Tablo 2. TEMEL BİLGİLER-OKUL KÜNYESİ.....	10
Tablo 3. 2019-2023 Stratejik Planın Değerlendirilmesi.....	11
Tablo 4. Üst Politika Belgeleri Analizi Tablosu.....	17
Tablo 5. Faaliyet Alanlar/Ürün ve Hizmetler Tablosu.....	18
Tablo 6.çalışan bilgileri.....	27
Tablo 7. İdari Personelin Hizmet Süresine İlişkin Bilgiler.....	28
Tablo 8. Okul/Kurumda Oluşan Yönetici Sirkülasyonu Oranı.....	28
Tablo 9. İdari Personelin Katıldığı Hizmet İçi Programları.....	28
Tablo 10. Öğretmenlerin Hizmet Süreleri (Yıl İtibarıyla).....	29
Tablo 11. Kurumda Gerçekleşen Öğretmen Sirkülasyonunun Oranı.....	29
Tablo 12. Öğretmenlerin Katıldığı Hizmet İçi Eğitim Programları.....	29
Tablo 13.Kurumdaki Mevcut Hizmetli/ Memur Sayısı.....	30
Tablo 14. Teknolojik Araç-Gereç Durumu.....	33
Tablo 15. Fiziki Mekân Durumu.....	33
Tablo 16. Kaynak Tablosu.....	34
Tablo 17. Harcama Kalemler.....	35
Tablo 18. Gelir-Gider Tablosu.....	35
Tablo 19. Okulumuzda yer alan sınıfların öğrenci sayıları tablosu.....	36
Tablo 20.Sınıf Tekrarı Yapan Öğrenci Sayıları.....	36
Tablo 21. Okul Rehberlik Servisi Çalışmaları.....	37
Tablo 22. Sosyal ve Kültürel Etkinlikler.....	38
Tablo 23. Okulun Etkinlikleri.....	38
Tablo 24. Okul Kütüphanesi	39
Tablo 25. Disiplin Durumu.....	39
Tablo 26. Okul Yerleşkesine İlişkin Bilgiler	40
Tablo 27. PESTLE Analiz Tablosu.....	41
Tablo 28. Amaç 1, Hedef 1.1.....	53
Tablo 29. Amaç 2 , Hedef 2.1.....	56
Tablo 30. Amaç 3 , Hedef 3.1.....	59
Tablo 31. Tahmini Maliyet Tablosu.....	63
Tablo 32 İZLEME VE DEĞERLENDİRME Tablosu.....	64

1 GİRİŞ ve STRATEJİK PLANIN HAZIRLIK SÜRECİ

Kurul ve Ekip

Hazırlık Programının yayımlanmasının ardından Okulumuz bünyesinde Strateji Geliştirme Kurulu ve Stratejik Plan Ekibi oluşturulmuştur.

1.1 Strateji Geliştirme Kurulu ve Stratejik Plan Ekibi

Strateji Geliştirme Kurulu: Stratejik planlama çalışmalarını takip etmek ve ekipten bilgi alarak çalışmaları yönlendirmek üzere okul müdürünün başkanlığında, iki öğretmen ve okul/aile birliği başkanı ile bir yönetim kurulu üyesi olmak üzere 5 kişiden kurulmuştur.

Stratejik Plan Ekibi: Okul Müdürü tarafından görevlendirilen müdür yardımcısı başkanlığında, 2 öğretmen ve gönüllü 2 veliden toplam 5 üyeden oluşmuştur

Tablo1. Strateji Geliştirme Kurulu ve Stratejik Plan Ekibi Tablosu

Strateji Geliştirme Kurulu Bilgileri		Stratejik Plan Ekibi Bilgileri	
Adı Soyadı	Unvanı	Adı Soyadı	Unvanı
Cennet YALDIZ	Okul Müdürü	Mehmet DURAMAN	Müdür Yardımcısı
Mahmut ARSLAN	Sınıf Öğretmeni	Kenan AÇIKGÖZ	Sınıf Öğretmeni
Hacı Mehmet COŞKUN	İngilizce Öğretmeni	Seda ARSLAN	Sınıf Öğretmeni
Şafak ÖZEN	O.A.B. Başkanı	Gönüllü Veli	Emine ŞAHİN
Nihal BEKE	O.A.B. Başkanı Yönetim Kurulu Üyesi	Gönüllü Veli	Seyhan AKKAYA

1.2 Planlama Süreci:

2024-2028 dönemi stratejik plan hazırlanma süreci Strateji Geliştirme Kurulu ve Stratejik Plan Ekibi'nin oluşturulması ile başlamıştır. Ekip tarafından oluşturulan çalışma takvimi kapsamında ilk aşamada durum analizi çalışmaları yapılmış ve durum analizi aşamasında, paydaşlarımızın plan sürecine aktif katılımını sağlamak üzere paydaş anketi, toplantı ve görüşmeler yapılmıştır. Durum analizinin ardından geleceğe yönelim bölümüne geçilerek okulumuzun amaç, hedef, gösterge ve stratejileri belirlenmiştir.

2. DURUM ANALİZİ

Durum analizi bölümünde okulumuzun mevcut durumu ortaya konularak neredeyiz sorusuna yanıt bulunmaya çalışılmıştır.

Bu kapsamda okulumuzun kısa tanıtımı, okul künyesi ve temel istatistikleri, paydaş analizi ve görüşleri ile okulumuzun Güçlü Zayıf Fırsat ve Tehditlerinin (GZFT) ele alındığı analize yer verilmiştir.

2.1 Okulun Kısa Tanıtımı

Okulumuz Muratbey Beldesinde yer almaktadır. Beldemiz Çatalca'ya 7 km. uzaklıktadır. Mahallemiz 2008 tarihine kadar Çatalca Belediyesine bağlı bir köy idi. 2008 tarihinde Büyükçekmece Belediyesine bağlanmıştır. 30 Mart 2014 Yerel seçimlerinden sonra 6360 sayılı kanun ile tekrar Çatalca Belediyesine bağlanmıştır.

Okulumuz ilk defa Muratbey İlkokulu olarak 3 derslikli bir binayla 1932 yılında eğitime başlamıştır. 1964 yılında 2 derslikli bina ilavesiyle eğitim-öğretime devam etmiştir. 1998-1999 öğretim yılında 8 yıllık İlköğretim Okuluna dönüştürülen Okulumuz ikili öğretime geçmiştir.

İlköğretim Okuluna dönüştürülünce derslik ihtiyacı doğduğu için yeni bina yapımına temel atılarak başlanmıştır. Okulun yapımını üstlenen hayırsever işadamı Melih Ovacık, 1999 yılı nisan ayında inşaatı tamamlamıştır. Eşinin adını verdiği yeni okul binası Cumhurbaşkanı Süleyman Demirel'in şereflendirdiği törenle 13.05.1999'da eğitim-öğretime açılmıştır.

2006 yılında İstanbul Büyükşehir Belediyesi tarafından okul bahçesine eski binalardan biri yıkılarak kapalı spor salonu yapılmıştır. İlk 8 yıllık mezunlarını 1999-2000 öğretim yılında veren Okulumuz, hali hazırda 16 dersliklidir. 2023-2024 eğitim yılı itibarıyla 1 anasınıfı, 1 birinci sınıf, 1 ikinci sınıf, 1 üçüncü sınıf, 1 dördüncü sınıf ile eğitim öğretime devam etmektedir. Toplam 85 öğrencisi bulunmaktadır. Okulumuzda 1'i Okul Öncesi, 4'ü Sınıf olmak üzere toplam 5 öğretmen, 1 müdür ve 1 müdür yardımcısı, 2 hizmetli olmak üzere 7 personel görev yapmaktadır.

Okulumuzda Fen Bilgisi Laboratuvarı, BT Sınıfı, Konferans Salonu, Spor salonu, Müzik-Görsel Sanatlar derslikleri, Kütüphane, Destek Eğitim Odası, Beceri Tasarım Atölyesi, Etkinlik Odası, Rehberlik Odası gibi bölümler bulunmakta ve ortaokulda derslik sistemi uygulanmaktadır. Isınma Doğalgaz ile sağlanmaktadır.

2022-2023 Eğitim Öğretim yılının 2. Döneminde Valilik Oluru ile İSMEP Kapsamında okul binamızın yıkılacak olması nedeniyle taşınmalı eğitim olarak Şehit İlhan Sonkaya Kız A.İ.H.L. binasının giriş katında 9 derslik ile ilkokul ve ortaokul olarak eğitime devam etmektedir. Okulumuzda dersler sabah 08.50 de başlar 15:10 da sona erer.

2.2 Okulun Mevcut Durumu: Temel İstatistikler

2.2.1 Okul Künyesi

Okulumuzun temel girdilerine ilişkin bilgiler altta yer alan okul künyesine ilişkin tabloda yer almaktadır.

TABLO 2. Temel Bilgiler Tablosu- Okul Künyesi

İli: İSTANBUL		İlçesi: ÇATALCA			
Adres:	Ferhatpaşa Mah. Görgülü Sok. No:9	Coğrafi Konum (link):	https://goo.gl/maps/LE2W7EzD6NF2		
Telefon Numarası:	02127781147	Faks Numarası:	-		
e- Posta Adresi:	757669@meb.k12.tr	Web sayfası adresi:	http://muratbeyesinovacikilkokulu.meb.k12.tr/		
Kurum Kodu:	757669	Öğretim Şekli:	Tam Gün		
Okulun Hizmete Giriş Tarihi : 1932-1999(yeni bina)		Toplam Çalışan Sayısı	7		
Öğrenci Sayısı:	Kız	40	Öğretmen Sayısı	Kadın	3
	Erkek	45		Erkek	4
	Toplam	85		Toplam	7
Derslik Başına Düşen Öğrenci Sayısı	17	Şube Başına Düşen Öğrenci Sayısı	17		
Öğretmen Başına Düşen Öğrenci Sayısı	17	Şube Başına 30'dan Fazla Öğrencisi Olan Şube Sayısı	0		
Öğrenci Başına Düşen Toplam Gider Miktarı	117 TL	Öğretmenlerin Kurumdaki Ortalama Görev Süresi	4		

2.3 Uygulanmakta Olan Planın Değerlendirilmesi

Muratbey Esin Ovacık İlkokulu'nun mevcut stratejik planının değerlendirilmesi sonucunda, planın hedeflerine ulaşmada bazı engellerle karşılaşıldığı görülmüştür. Bu engellerin en önemlisi, Covid-19 pandemisinin eğitim ve öğretim faaliyetleri üzerinde yarattığı olumsuz etkiler, okulumuzun yıkım kararı sonrası 2022-2023 Eğitim Öğretim Yılı ikinci döneminde başka bir okula taşınmalı eğitim kapsamında taşınması ve Covid-19 pandemisinin eğitim ve öğretim faaliyetleri üzerinde yarattığı olumsuz etkilerdir.

Pandemi sürecinde uzaktan eğitim-hibrit eğitim, hijyen kuralları ve sosyal mesafe gibi uygulamalar eğitim ve öğretim faaliyetlerini olumsuz yönde etkilemiştir. Öğrenci, veli ve öğretmenlerin psikolojik ve sosyolojik açıdan zor bir süreçten geçmesine neden olmuştur. Uzaktan eğitim dönemlerinde internet, tablet v.s nedenlerle öğrenciler arasında eğitimde fırsat eşitsizlikleri artmıştır.

Okul yıkım kararı nedeniyle taşınmalı eğitime geçilmesiyle, okulumuzun öğrenci yerleşim yerinden uzaklaşmıştır. Bu nedenle taşıma sisteminin getirdiği sorunlar; öğrencilerde uyum sorunlarına, okul-veli ilişkisinde aksamalara neden olmuş, okul veli toplantılarında katılımın düşmesine sebep olmuştur.

Tablo 3. 2019-2023 Stratejik Planın Değerlendirilmesi

2019-2023	Planlanan sayı	Ulaşılan sayı	Gerçekleşme yüzdesi
Hedeflenen performans göstergesi	28	21	%75
Eylem ifadesi (yeni kılavuzda strateji olarak adlandırılıyor)	22	18	%82

2.4 Mevzuat Analizi

YASAL YÜKÜMLÜLÜK (GÖREVLER)	DAYANAK(KANUN, YÖNETMELİK, GENELGE, YÖNERGE)
Atama	657 Sayılı Devlet Memurları Kanunu
	Milli Eğitim Bakanlığına Bağlı Okul ve Kurumların Yönetici ve Öğretmenlerinin Norm Kadrolarına İlişkin Yönetmelik
	Milli Eğitim Bakanlığı Eğitim Kurumları Yöneticilerinin Atama ve Yer Değiştirmelerine İlişkin Yönetmelik
	Milli Eğitim Bakanlığı Öğretmenlerinin Atama ve Yer Değiştirme Yönetmeliği
Ödül, Disiplin	Devlet Memurları Kanunu
	6528 Sayılı Milli Eğitim Temel Kanunu İle Bazı Kanun ve Kanun Hükmünde Kararnamelerde Değişiklik Yapılmasına Dair Kanun
	Milli Eğitim Bakanlığı Personeline Başarı, Üstün Başarı ve Ödül Verilmesine Dair Yönerge
	Milli Eğitim Bakanlığı Disiplin Amirleri Yönetmeliği
Okul Yönetimi	1739 Sayılı Milli Eğitim Temel Kanunu
	Milli Eğitim Bakanlığı İlköğretim Kurumları Yönetmeliği
	Milli Eğitim Bakanlığı Okul Aile Birliği Yönetmeliği
	Milli Eğitim Bakanlığı Eğitim Bölgeleri ve Eğitim Kurulları Yönergesi
	MEB Yönetici ve Öğretmenlerin Ders ve Ek Ders Saatlerine İlişkin Karar
	Taşınır Mal Yönetmeliği
Eğitim-Öğretim	Anayasa
	1739 Sayılı Milli Eğitim Temel Kanunu
	222 Sayılı İlköğretim ve Eğitim Kanunu
	6287 Sayılı İlköğretim ve Eğitim Kanunu ile Bazı Kanunlarda Değişiklik Yapılmasına Dair Kanun
	Milli Eğitim Bakanlığı İlköğretim Kurumları Yönetmeliği
	Milli Eğitim Bakanlığı Eğitim Öğretim Çalışmalarının Planlı Yürütülmesine İlişkin Yönerge
	Milli Eğitim Bakanlığı Öğrenci Yetiştirme Kursları Yönergesi
	Milli Eğitim Bakanlığı Ders Kitapları ve Eğitim Araçları Yönetmeliği
	Milli Eğitim Bakanlığı Öğrencilerin Ders Dışı Eğitim ve Öğretim Faaliyetleri Hakkında Yönetmelik
Personel İşleri	Milli Eğitim Bakanlığı Personel İzin Yönergesi
	Devlet Memurları Tedavi ve Cenaze Giderleri Yönetmeliği

	Kamu Kurum ve Kuruluşlarında Çalışan Personelin Kılık Kıyafet Yönetmeliği
	Memurların Hastalık Raporlarını Verecek Hekim ve Sağlık Kurulları Hakkındaki Yönetmelik
	Milli Eğitim Bakanlığı Personeli Görevde Yükseltme ve Unvan Değişikliği Yönetmeliği
	Öğretmenlik Kariyer Basamaklarında Yükseltme Yönetmeliği
Mühür, Yazışma, Arşiv	Resmi Mühür Yönetmeliği
	Resmi Yazışmalarda Uygulanacak Usul ve Esaslar Hakkındaki Yönetmelik
	Milli Eğitim Bakanlığı Evrak Yönergesi
	Milli Eğitim Bakanlığı Arşiv Hizmetleri Yönetmeliği
Rehberlik ve Sosyal Etkinlikler	Milli Eğitim Bakanlığı Rehberlik ve Psikolojik Danışma Hizmetleri Yönet.
	Okul Spor Kulüpleri Yönetmeliği
	Milli Eğitim Bakanlığı İlköğretim ve Ortaöğretim Sosyal Etkinlikler Yönetmeliği
Öğrenci İşleri	Milli Eğitim Bakanlığı İlköğretim Kurumları Yönetmeliği
	Milli Eğitim Bakanlığı Demokrasi Eğitimi ve Okul Meclisleri Yönergesi
	Okul Servis Araçları Hizmet Yönetmeliği
İsim ve Tanıtım	Milli Eğitim Bakanlığı Kurum Tanıtım Yönetmeliği
	Milli Eğitim Bakanlığına Bağlı Kurumlara Ait Açma, Kapatma ve Ad Verme Yönetmeliği
Sivil Savunma	Sabotajlara Karşı Koruma Yönetmeliği
	Binaların Yangından Korunması Hakkındaki Yönetmelik
	Daire ve Müesseseler İçin Sivil Savunma İşleri Kılavuzu

Yasal Yükümlülük	Dayanak	Tespitler	İhtiyaçlar
Öğrencileri, çeşitli program ve okullarla ilgi, istidat ve kabiliyetleri ölçüsünde ve doğrultusunda yükseköğretime veya hemmesleğe hem de yükseköğretime veya hayata ve iş alanlarına hazırlamak, bu görevler yerine getirilirken öğrencilerin istekleri ve kabiliyetleri ile toplum ihtiyaçları arasında denge sağlamak	<ul style="list-style-type: none"> • 1739 Sayılı • Millî Eğitim Temel Kanunu • 28. madde, • 2. bend 	<ul style="list-style-type: none"> • Ortaöğretim rehberlik servislerinde görevli öğretmenlerin sayısının ve konuyla ilgili hizmet içi eğitim programları yetersizdir. • 12. sınıf öğrencilerinin bir üst programa yerleşmesi ve bu konuda rehberliklerin nasıl yapılacağı ile ilgili mevzuat düzenlemesi yetersizdir. 	<ul style="list-style-type: none"> • 12. sınıf öğrencilerinin yükseköğretim programlarına yerleşmeleri ve meslek seçmeleri konusuna özel olarak rehberlik öğretmenlerine yönelik hizmet içi eğitim programlarının düzenlenmesi • Görev önceliği 12. sınıf öğrencileri olan ve bu konuda hizmet içi eğitim almış rehber öğretmen ihtiyacı
Öğretmenler için hizmet içi eğitim programları düzenlemek	<ul style="list-style-type: none"> • 1739 Sayılı • Millî Eğitim Temel Kanunu • 47. madde 	<ul style="list-style-type: none"> • İlimizde hizmet içi eğitim merkezlerinin sayısının yetersiz olması • Hizmet içi eğitim programlarıyla ilgili izleme ve değerlendirme sisteminin olmaması 	<ul style="list-style-type: none"> • Hizmet içi eğitim merkezlerinin sayısının ve niteliğinin artırılması • Hizmet içi eğitim alan öğretmenlerin eğitim aldıkları konularla ilgili faaliyetlerinin takip edilmesi

<p>Kalkınma planları, Cumhurbaşkanı tarafından belirlenen politikalar, programlar, ilgili mevzuat ve benimsedikleri temel ilkeler çerçevesinde geleceğe ilişkin misyon ve vizyonlarını oluşturmak, stratejik amaçlar ve ölçülebilir hedefler saptamak, performanslarını önceden belirlenmiş olan göstergeler doğrultusunda ölçmek ve bu sürecin izleme ve değerlendirmesini yapmak amacıyla katılımcı yöntemlerle stratejik plan hazırlamak</p>	<ul style="list-style-type: none"> • 5018 sayılı Kamu Mali Yönetimi ve Kontrol Kanunu • 9. madde 	<ul style="list-style-type: none"> • Müdürlüğümüzce 2010 yılından beri 5 yılda bir Stratejik Plan ve bu doğrultuda her yıl İzleme ve Değerlendirme Raporu hazırlanmaktadır. • İlçe Millî Eğitim Müdürlüklerimizle okul ve kurumlarımızın stratejik plan hazırlık çalışmalarında rehberlik faaliyetleri yürütülmektedir. 	<ul style="list-style-type: none"> • İlçe Millî Eğitim Müdürlüklerinde Stratejik Plan sorumlularının mümkün olduğunca değiştirilmemesi • Stratejik Plan Ekip üyeleri için Hizmet İçi Eğitim Programlarının daha sık aralıklarla yapılması
<p>Eğitime ilişkin projeler hazırlamak, uygulamak</p>	<p>Milli Eğitim Bakanlığı İl ve İlçe Millî Eğitim Müdürlükleri Yönetmeliği 18. madde, p bendi</p>	<ul style="list-style-type: none"> • Müdürlüğümüz Ar-Ge birimi tarafından her yıl planlı ve düzenli olarak yerel projeler hazırlamakta ve yürütmektedir. • İlçe Millî Eğitim Müdürlükleri Özel Bürolarında görevli öğretmenlere yönelik proje hazırlama ve izleme eğitimleri verilmektedir. 	<ul style="list-style-type: none"> • Proje hazırlama ve yürütme ile ilgili merkezi ve mahalli eğitim programlarının artırılması ve yaygınlaştırılması, proje yazma ve yürütme eğitimi almış öğretmen sayısının artırılması • Proje yazımı konusunda öğretmenlere yönelik teşvik edici ve özendirici uygulamaların geliştirilmesi,

			ödüllendirmelerin yapılması
Eğitime ilişkin araştırma, geliştirme, stratejik planlama ve kalite geliştirme faaliyetleri yürütmek	Milli Eğitim Bakanlığı İl ve İlçe MillîEğitim Müdürlükleri Yönetmeliği 18.madde, ö bendi	<ul style="list-style-type: none">• Müdürlüğümüzün Ar-Ge birimi yeterli sayıda öğretmenle gerekli faaliyetleri yürütmektedir.	<ul style="list-style-type: none">• Ar-Ge birimi görevlileri için sık aralıklarla merkezi düzeyde hizmetiçi eğitim ihtiyacı
Aday Öğretmen Yetiştirme Programı ile ilgili iş ve işlemleri yürütmek	Aday Öğretmenlik ve Öğretmenlik Kariyer Basamakları Yönetmeliği 8.madde, 3. fıkra	<ul style="list-style-type: none">• Eğitim kurumlarında adaylık sürecinin sağlıklı olarak yürütülebilmesi için gerekli tedbirler alınmaktadır.	<ul style="list-style-type: none">• Danışman öğretmen olarak görevlendirileceklere yönelik eğitim ihtiyacı
Adaylık Değerlendirme Komisyonu ile ilgili iş ve işlemleri yürütmek	Aday Öğretmenlik ve Öğretmenlik Kariyer Basamakları Yönetmeliği 9. madde, 1. fıkra	İl Millî Eğitim Müdürlüğümüzce Adaylık Değerlendirme Komisyonu oluşturulmuştur.	

2.5 Üst Politika Belgelerinin Analizi

Okulumuz 2024-2028 Stratejik Plan hazırlıkları kapsamında üst politika belgeleri incelenerek belirlenen politikalar ve hedefler doğrultusunda idaremize yönelik olarak verilmiş olan görevler ile ilgili analizler yapılmıştır. Yapılan analizler sonucunda 2024-2028 Stratejik Planımızın Geleceğe Yönelim Bölümü (amaç, hedef, gösterge ve stratejiler) şekillendirilmiştir. İncelenen üst politika belgeleri ile ilgili görev ve belge referansları şunlardır:

Tablo 4. Üst Politika Belgeleri Analizi Tablosu

Temel Üst Politika Belgeleri	Diğer Üst Politika Belgeleri
12.Kalkınma Planları	Diğer Kamu Kurum ve Kuruluşlarının Stratejik Planları
2022-2024 Orta Vadeli Programlar	TÜBİTAK Vizyon 2023 Eğitim ve İnsan Kaynakları Raporu
Orta Vadeli Mali Planlar	Bilgi Toplumu Stratejisi ve Eylem Planı (2015-2018)
2024 Yılı Cumhurbaşkanlığı Yıllık Programı	Avrupa Birliği Müktesebatı ve Ülke Raporları
Cumhurbaşkanlığı İcraat Programları	Avrupa Birliği 2030 Dijital Pusulası
MEB 2024-2028 Stratejik Planı	Mesleki Eğitim Kurulu Kararları
İstanbul İl MEM 2024-2028 Stratejik Planı	İstanbul Valiliği Onaylı İlgili Raporları
İlçe 2019-2023 Stratejik Planı	Türkiye Yeterlilikler Çerçevesi
Millî Eğitim Şura Kararları	Ulusal ve Uluslararası Kuruluşların Eğitim ve Türkiye ile İlgili Raporları
Millî Eğitim Kalite Çerçevesi	Diğer Kamu Kurum ve Kuruluşlarının Stratejik Planları
Türkiye Yeterlilikler Çerçevesi	

2.6 Faaliyet Alanları-Ürün/Hizmetler

Okulumuz 2024-2028 Stratejik Plan hazırlık sürecinde Bakanlığımızın kuruluş kanunu niteliğinde olan 10.07.2018 tarihli ve 30474 sayılı Resmi Gazete 'de yayımlanarak yürürlüğe giren Cumhurbaşkanlığı Teşkilatı Hakkında Cumhurbaşkanlığı Kararnamesi'ne göre Milli Eğitim Bakanlığına bağlı taşra teşkilatımız olan okulumuz faaliyet alanına uygun olarak eğitim - öğretim işlerini yürütmektedir. Muratbey Esin Ovacık İlkokulu Faaliyet Alanları şu şekildedir;

Tablo 5. Faaliyet Alanlar/Ürün ve Hizmetler Tablosu

FAALİYET ALANI: EĞİTİM	FAALİYET ALANI: YÖNETİM İŞLERİ
Hizmet-1: Rehberlik Hizmetleri <ul style="list-style-type: none">• Psikolojik Danışma• Sınıf İçi Rehberlik Hizmetleri• Meslek Tanıtımı ve Yönlendirme	Hizmet-1: Öğrenci işleri hizmeti <ul style="list-style-type: none">• Kayıt-Nakil işleri• Devam-devamsızlık• Sınıf geçme
Hizmet-2: Sosyal-Kültürel Etkinlikler <ul style="list-style-type: none">• Halk oyunları• Koro• Satranç• Yarışmalar• Kültürel Geziler• Sergiler• Tiyatro• Kermes ve Şenlikler• Piknikler• Yazarlarla Buluşma Etkinlikleri• Sosyal Kulüp ve Toplum Hizmeti Çalışmaları	Hizmet-2: Öğretmen işleri hizmeti <ul style="list-style-type: none">• Derece terfi• Hizmet içi eğitim• Özlük hakları• Sendikal Hizmetler
Hizmet-3: Spor Etkinlikleri <ul style="list-style-type: none">• Futbol,• Voleybol• Dart• Bocce• Futsall	Hizmet-3: Mali İşlemler <ul style="list-style-type: none">• Okul Aile Birliği işleri• Bütçe işlemleri• Bakım-onarın işlemleri• Taşınır Mal işlemleri

<p>Hizmet-4: İzcilik Etkinlikleri</p> <ul style="list-style-type: none"> • Günlük Çalışma Kampları • Mahalli Kamplar • Resmi Bayram Törenleri 	
<p>FAALİYET ALANI: ÖĞRETİM</p>	<p>FAALİYET ALANI: YETİŞKİN EĞİTİMİ VE VELİLERLE İLİŞKİLER</p>
<p>Hizmet-1: Öğretimin Planlanması</p> <ul style="list-style-type: none"> • Planlar • Öğretmenler Kurulu • Zümre toplantıları 	<p>Hizmet-1: Sağlık Hizmetleri</p> <ul style="list-style-type: none"> • Ağız ve Diş Sağlığı Semineri • Çocuk Hastalıkları Semineri
<p>Hizmet-2: Öğretimin Uygulanması</p> <ul style="list-style-type: none"> • Sınıf içi uygulamalar • Gezi ve inceleme • Yetiştirme kursları • Kazanım değerlendirme 	<p>Hizmet-2: Kurslar</p> <ul style="list-style-type: none"> • Okuma-Yazma kursları • Bilgisayar kursları • Okulum Temiz Projesi
<p>Hizmet-3: Öğretimin Değerlendirilmesi</p> <ul style="list-style-type: none"> • Dönem içi değerlendirmeler • Ortak sınavlar 	<p>Hizmet-3: Velilerle İlgili Hizmetler</p> <ul style="list-style-type: none"> • Veli toplantıları • Veli iletişim hizmetleri • Okul-Aile Birliği faaliyetleri

2.7 Paydaş Analizi

Stratejik planlama sürecinin önemli adımlarından birisi olan Paydaş Analizi ile okulumuz ile ilişki içinde olan kurum ve kuruluşların beklentilerini, memnuniyetlerini belirlemek ve değerlendirmek amaçlanmıştır.

Bu amaç doğrultusunda paydaşlarımıza yönelik hazırladığımız internet üzerinden doldurulabilen anketimize katılım olması sağlanmıştır. Anketimize özellikle öğrenci,veli ve öğretmenlerimizin katılmaları sağlanmıştır. Dış paydaşlarımız ile de anket, toplantı, dilek ve istek kutuları, telefon ve yüz yüze yapılan görüşmelerle anketimize katılmaları istenmiştir.

İç ve dış paydaş anketleri stratejik planlama sürecinde idarelerin hizmetlerinden doğrudan ya da dolaylı olarak yararlanan ya da etkilenen bireylerin ve grupların bu hizmetlerle ilgili beklentilerini, kanaatlerini ve memnuniyetlerini belirlemek amacıyla geliştirilen veri toplama araçlarıdır. Bu amaçla geliştirilen anketler paydaşların stratejik planlama sürecine katılımını sağladığı gibi idarenin karar alma sürecini ve yönetimini veriye dayalı olarak planlamasını sağlar.

2024-2028 Stratejik Plan hazırlıkları Durum Analizi çalışmaları kapsamında da okulumuz İlçe Milli Eğitim Müdürlüğümüzün geliştirdiği format esas alınarak İç ve Dış Paydaş Anketleri geliştirilmiştir.

Bu kapsamda:

1. Okulumuzdaki, öğretmenler için 4 Nisan -11 Nisan 2024 tarihleri arasında

<https://docs.google.com/forms/d/1gnTG5g3R3wcLrLyGm0W9gobYY10KBdehHj7Eckg0oV8/edit>

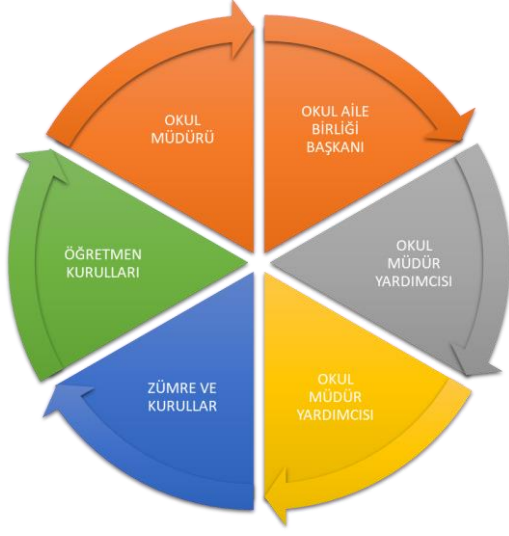
2. Okulumuzdaki, öğrenciler için 4 Nisan -11 Nisan 2024 tarihleri arasında

<https://docs.google.com/forms/d/1PoTBD4SF2aytG3aeU01LFCNwNx5cc1y1pjo2doV5IBo/edit>

3. Okulumuzda bulunan öğrenci velilerimizin katılımına yönelik dış paydaş anketimiz 4 Nisan - 11 Nisan 2024 tarihleri arasında adresinde yayımlanmıştır.

<https://docs.google.com/forms/d/1Qs7G9B6zc8XyZo-83HRJs8rdzLtUwZyPlSVv51vWBfk/edit>

Anketlerimiz de katılımcıların kişisel bilgileri alınmamıştır.



Paydaş anketlerine ilişkin ortaya çıkan temel sonuçlara altta yer verilmiştir:

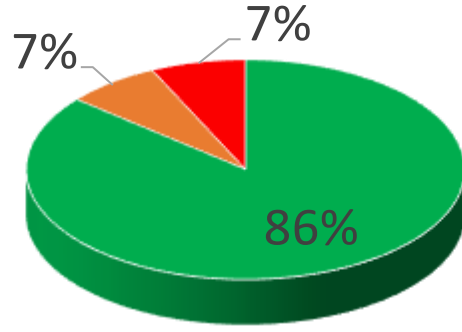
Öğrenci Anket Sonuçları: % 86 Memnuniyet

Öğretmen Anket Sonuçları: %95 Memnuniyet

Veli Anket Sonuçları : % 88 Memnuniyet

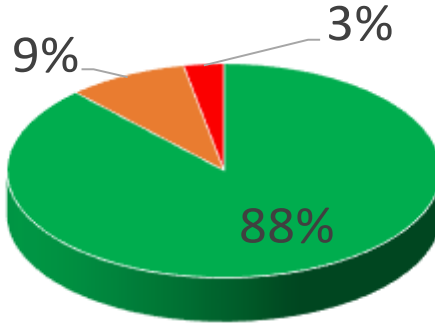
İLKOKUL ÖĞRENCİ MEMNUNİYET ANKETİ

■ MEMNUN ■ KARARSIZ ■ MEMNUN DEĞİL ■



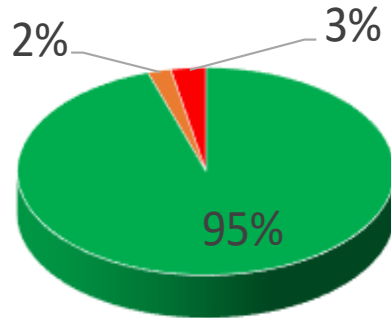
VELİ MEMNUNİYET ANKETİ

■ MEMNUN ■ KARARSIZ ■ MEMNUN DEĞİL ■



ÖĞRETMEN MEMNUNİYET ANKETİ

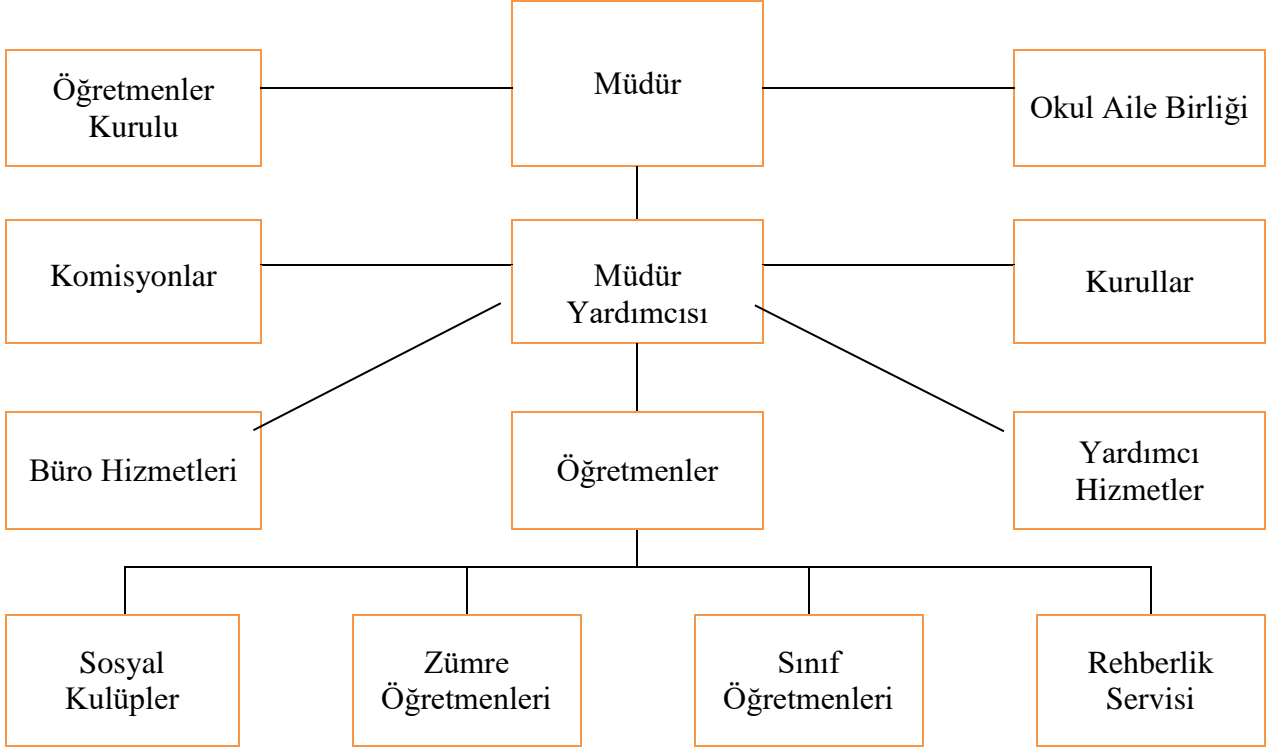
■ MEMNUN ■ KARARSIZ ■ MEMNUN DEĞİL ■



2.8 Kuruluş İçi Analiz

2.8.1 Teşkilat Yapısı

Muratbey Esin Ovacık İlkokulu Teşkilat Şeması



2.8.2 İnsan Kaynakları

Okul yöneticilerimiz, insan kaynaklarına ilişkin politika, strateji ve planların oluşturulması ve bu sürece çalışanların katılımlarını onlar da içindeyken oluşturulan misyon ve vizyonun birer planlayıcısı olduklarını hissettirerek, olayların içerisinde yer almalarını sağlayarak, bilgi ve düşüncelerine saygı göstererek, dinleyerek, önemseyerek, bize ait olma kavramını sürekli empoze ederek sağlarlar. Çalışanların, mevcut ve gelecekteki yeterlilik gereksinimlerinin uygun hale getirilmesi amacıyla eğitim ve geliştirme planlarını, tarafsız güvenilir ve herhangi bir baskı olmaması amacıyla gizli (isimsiz) olarak yapılan geri bildirimli anketler kullanırlar.

Ayrıca anketlere tam katılımın olmasını sağlayarak var olabilecek sapmayı aza indirgerler. Geri bildirim alınacak birçok yol olmasına karşın, bu yolların çoğunun güvenilirlikleri tarafsızlıkları da göz

önünde bulundurulmuş olarak uygulanırlar. Bunların başında dilek kutusu, gözlemler ve müşteri memnuniyeti gelir.

Okulumuzun insan kaynakları yönetime ilişkin temel politika ve stratejileri Milli Eğitim Bakanlığının politika ve stratejisine uyumlu olarak "çalışanların yönetimi süreci" kapsamında yürütülmektedir. İnsan kaynaklarına ilişkin politika ve stratejiler okulumuzun kilit süreçleri ile uyum içerisindedir. Okulumuzun kilit süreçleri Okul Gelişim Yönetim Ekibinde "eğitim-öğretim süreci", "okul-veli ve öğrenci işbirliği süreci" olarak belirlenmiştir.

Okulumuzda işe alma, işten çıkarma ve ücretlendirme ile ilgili konular Milli Eğitim Bakanlığı kanun ve yönetmeliklerine uygun olarak yapılmaktadır. Bunun dışında destek personel alımı, mesleki yetkinlikleri ve yapılan işin niteliğine uygunluğu dikkate alınarak, belirtilen yasa ve yönetmelikleri kapsayan şartlarda okul idaresi ve Okul Aile Birliği tarafından yapılmaktadır.

Kanun ve yönetmeliklerde belirtilen ders saati sayısına ve norm kadro esasına göre insan kaynakları planlaması yapılmaktadır.

Çalışanın işten ayrılması (emekli olma, yer değiştirme) durumunda, yerine atama Milli Eğitim Bakanlığı prosedürleri doğrultusunda yapılmaktadır. Çalışanların kısa süreli (rapor, izin vb.) ayrılmaları durumunda ise dersin boş geçmemesi için gerekli planlama yapılmaktadır. Yönetici veya dersi boş olan öğretmenler derslere girmektedir.

İş dağılımı yapılmadan önce çalışanların (yazılı veya sözel olarak) istekleri göz önüne alınarak ders planlamaları ve nöbet uygulamaları yapılmaktadır. Çeşitli görevlendirilmelerde ve görev dağılımında çalışanların uzmanlık alanları ve yetkinlikleri esas alınmaktadır.

Çalışanların bilgi birikimi ve yeteneklerini artırmak, performans gelişimlerini sağlamak amacıyla hizmet içi eğitimler planlanmakta ve uygulanmaktadır.

İnsan kaynaklarına ilişkin politika ve stratejiler belirlenirken çalışanlar bu sürece dâhil edilmekte ve bu stratejiler her yıl Okul Gelişim Yönetim Ekibi tarafından güncellenmektedir.

Kaliteli ve çağdaş eğitim politikamızın amacı evrensel düşüncelere sahip, yaratıcı, demokratik, insan haklarına saygılı, yeniliklere açık, katılımcı ve çağdaş bireyler yetiştirmektir.

Okul yöneticilerimiz, ilgili mevzuat ve kuruma özgü uygulamalar dâhilinde ödül sürecinin gerçekleştirilmesine ve geliştirilmesine; doğru zamanlama, tutarlılık, demokratik ve etik kurallar çerçevesinde katkıda bulunurlar.

Çalışanların performanslarının değerlendirilmesi için maarif müfettişleri tarafından rehberlik ve denetimler yapılmakta, yapılan denetimler denetim raporlarıyla değerlendirilmektedir. Çalışanların

daha iyi performans göstermelerini sağlamak için performans değerlendirme ve geliştirme sistemi oluşturulmuştur. Bu sistemle çalışanların yetkinlik bazı değerlendirilmesi yapılmakta, kuvvetli yönleri ve iyileştirmeye açık yönleri belirlenerek çalışanlarla birebir paylaşılması sağlanmaktadır.

Çalışanları öğrenci ve liderler değerlendirmektedir. Performans değerlendirme sistemi sonucunda sözlü ve yazılı tanıma yapılarak çalışanın motivasyonu sağlanmaktadır.

Okul yöneticilerimiz, iyileştirme çalışmalarına birey ve ekip düzeyinde katılımı doğru görevlendirmelerle, doğru süreç tanımlamalarıyla, gönüllük esasını kullanarak davet ederler.

Okul yöneticilerimiz, çalışanların ekip halinde çalışmalarının etkili halde gerçekleşmesini, özverili, uyumlu ekipler oluşturarak, onlara her konuda yardımcı ve önder olarak, okulun imkânlarını sunarak, çalışanları yüreklendirip zamanında ödüllendirerek sağlamaktadırlar.

Okulumuzda iyileştirme çalışmalarına katılım, takım ruhuna sahip olma ilkemiz de göz önüne alınarak değişmeye ve gelişmeye açık olma ilkemizden yola çıkarak gönüllülük ve yetkilendirme yapılarak sağlanmaktadır.

Okulumuz çalışanlarının grup dayanışmasını sağlamak için yılda bir kez piknik, en az bir kere çalışanların katılımıyla yemekler düzenlenmektedir. Ayrıca, özel çalışma proje toplantılarında kahvaltı ve yemek organizasyonları yapılmaktadır.

Okul yöneticilerimiz, bireysel ve ekip düzeyinde, okulun bütününde öğrenme olanaklarını, okulun tüm araç ve gereçlerini kullanıma sokarak, zaman vererek, öğrenme olanaklarını oluşturmakta, katılımın davet yoluyla sağlanmasını, istekleri karşılayıp çalışmayı istekli ve özenli hale getirmektedir.

Ekip düzeyinde ise ekibin yanında yer alarak onların kendi içlerinde misyon ve vizyon yaratmasını sağlayıp, yapılan işleri önemli ve önemsiz olarak ayırmadan saygı, sevgi ve güven ortamı yaratarak, öğrenme olanaklarını oluşturmakta ve katılımları özendirilmektedirler.

Okul yöneticilerimizin öncülüğünde belirlenen, birey ve ekip düzeyindeki hedefler, tüm birey ve ekiplerin ortak birer yansıması olarak ortaya çıktığından kurumun hedefleri ile uyumlu olmaktan öteye birbirini destekler nitelik taşımaktadır. .

Çalışanların performans göstermeleri için geri bildirimler alarak ve işin yakın takipçisi olarak, gözlemlerini de öz değerlendirmelerine ekleyerek belirleyip işin içinde yer alırlar. Çalışanların performansının her adımını takip ederler, benimserler, imkanlarını gerektiğinde zorlayarak isteklerini karşılayarak yardımcı olurlar.

Okulumuzda eğitim-öğretim kalitesi yüksek, kendi alanlarında yetkin öğretmen kadrosu bulunmaktadır. Çalışanlar Milli Eğitim Bakanlığı mevzuatındaki değişikliklere göre bilgilendirilmekte,

öğretmenlere yapılan anketlerde ihtiyaç duyulan konularla ilgili programlar Milli Eğitim Müdürlüğü ile işbirliğine gidilip hizmet içi eğitim planları yapılmaktadır. Misyon ve vizyonumuzdaki değerlere ulaşmak için çağdaş eğitim anlayışı ve çağdaş eğitim kalitesinde eğitim yapabilmek amacıyla çalışanlara kurumumuz örgüt kültürüne uygun, hizmetiçi eğitimleri verilmektedir. Öğretmenlerimizin bireysel düzeyde ilgi ve yetenekleri doğrultusunda ders dışı etkinlikler, sosyal kulüpler, ders dağıtım çizelgeleri planlanmaktadır. Ekip düzeyinde ise örgüt kültürünü yansıtmak, bireysel farklılıklara önem vermek ve takım ruhuna sahip olmak ilkelerimizle hareket eden, birbirleri ile iş birliğine açık öğretmenlerimiz tarafından öğrenme olanakları oluşturulmakta ve katılıma özendirilmektedir. Öğrenme faaliyetlerine ilişkin bilgiler çeşitli ortamlardan elde edilmektedir. Çalışanların kendilerini geliştirmeleri amacıyla öğrenme faaliyetleri desteklenmekte ve seminer, toplantı, eğitim vb. katılmaları sağlanmaktadır.

Okul yöneticilerimiz, çalışanların katılımını (örneğin okul içi seminer, konferans ve törenler düzenlenerek özendirilmesi) performanslarını doğru değerlendirerek, çalışanların başarılarını paylaşarak, onların kendilerini ortaya koymaları için olanak yaratarak, kendilerini tanıtma süreçlerinde önderlik ederek, çalışanların katılımını özenli hale getirmekte ve desteklemektedir.

Yöneticilerimiz, insan kaynaklarına ilişkin, politika, strateji ve planların oluşturulmasını ve bu süreçte çalışanların katılımını, öncelikle çalışanlarını tanımayla başlayan süreçte, onların yeterliliklerini göz önüne alarak, doğru görevlendirmeler de bulunarak ödül mekanizmasını sağlarlar. Okulumuzda çalışanların ekip çalışmalarını özendirmek amacıyla eğitim verilmekte özellikle yeni oluşturulan performans değerlendirme sisteminde iyileştirme çalışmalarına katılım, ekip sorumluluğu üstlenme yetkinlik olarak alınmıştır. Bununla birlikte okulumuzda sosyal kulüple, Okul Gelişim Yönetim Ekibi, kurul, komisyon, kriter ekipleri ve komiteler ekip çalışmalarına örnek olarak verilebilir. Okul yöneticilerimiz, iletişim gereksinimlerini anket, soru-cevap, birebir görüşme yöntemi ile saptarlar. Bu çerçevede iletişim politikalarını oluştururlar. Oluşan politika doğrultusunda teknolojiyi yakın takip edip, bu teknolojiyi okula getirerek kullanırlar. Yukarıdan aşağıya, aşağıdan yukarıya ve yatay iletişim kanallarını düzenledikleri etkinliklerle oluştururlar. (özel toplantılar, seminerler, piknik v.b.). Bu kanalların sürekli açık olup olmadığını denetleyerek, doğru zamanda doğru müdahalelerde bulunarak, okulun hedeflerini gerçekleştirmek amacıyla kullanırlar.

Okul yöneticilerimiz, çalışanların görevleri ile ilgili kararları, duyduğu güvenle tam yetkilendirip, bu kararların içinde olarak cesaret vermektedirler.

Okul yöneticilerimiz okul içindeki dağılımında ilgili mevzuatlara dayanarak demokratik, laik, yenilikçi, çağdaş, özveri ilkelerini uygular. Okulun misyon ve vizyonuna uygun öncü kurumlardan biri olması için maddi, manevi her türlü katkıyı sağlar.

Yöneticilerimiz, çalışanların kararlara katılımını, yenilikçi ve yaratıcı girişimleri çalışanların fikirlerine saygı duyarak, ön yargısız, dinleyerek doğru ve özel zaman yaratarak onları cesaretlendirmekte ve bunları desteklemektedirler.

Yöneticilerimiz, kariyer geliştirme sürecini çalışanların yetenekleri doğrultusunda görev vererek, istekli hale getirerek, özenti sağlayarak verimli olunabilecek, doğru zamanda doğru kararları alabilecek, öğrenciyi istenilen sürekli gelişme ile Atatürk'ün izinde başarılı saygılı ve öz değerlerini önemseyen, koruyan yeni nesil yetiştirmek üzerine tasarlar.

Okul yöneticilerimiz, sosyal, kültürel ve sportif faaliyetleri çalışanları iyi organize ederek öğrencilere bu tip etkinliklerin sağlayacağı bedensel ve ruhsal yararları doğru anlatarak özendirilmekte. sosyal ve kültürel tüm faaliyetlerinde tam katılımı esas almaktadır. Bu çerçevede okul içinde yazılı ve sözlü güncel duyurularla en üst makamların da katılımlarını sağlayarak, faaliyetlere önem vererek, takdir ederek, ödüllendirerek desteklemektedir.

Okulumuzun çalışanlarına ilişkin bilgiler altta yer alan tabloda belirtilmiştir.

Tablo 6. Çalışan Bilgileri Tablosu

Unvan*	Erkek	Kadın	Toplam
Okul Müdürü ve Müdür Yardımcısı	1	1	2
Sınıf Öğretmeni ve Okul Öncesi Öğretmeni	3	2	5
Branş Öğretmeni	-	-	-
Rehber Öğretmen	-	-	-
İdari Personel	0	0	0
Yardımcı Personel	-	2	2
Güvenlik Personeli	-	-	-
Toplam Çalışan Sayıları	4	3	7

Tablo 7. İdari Personelin Hizmet Süresine İlişkin Bilgiler

Hizmet Süreleri	2024 Yıl İtibarıyla	
	Kişi Sayısı	%
1-4 Yıl		
5-6 Yıl		
7-10 Yıl	1	50
10.....Uzeri	1	50

Tablo 8. Okul/Kurumda Oluşan Yönetici Sirkülasyonu Oranı

	Yıl İçerisinde Okul/Kurumdan Ayrılan Yönetici Sayısı			Yıl İçerisinde Okul/Kurumda Göreve Başlayan Yönetici Sayısı		
	2021	2022	2023	2021	2022	2023
TOPLAM	1	0	1	1	0	1
	1	0	1	1	0	1

Tablo 9. İdari Personelin Katıldığı Hizmet İçi Programları

Adı ve Soyadı	Görevi	Katıldığı Çalışmanın Adı	Katıldığı Yıl	Belge No
Cennet YALDIZ	Müdür	1. Etik Davranışlar İlkeleri Semineri	2024	
		2. Özel Yetenekli Öğrencilerin Ayırt Edici Özellikleri Semineri	2023	
		3. Bağımlılıkla Mücadele Semineri 1	2023	
		4. Çalışanların Temel İş Sağlığı ve Güvenliği Eğitimi Kursu	2024	
		5. Başöğretmenlik Eğitim Programı Semineri	2022	
		6. İlk Yardım Eğitimi Kursu	2023	
		7. Afet Sonrası Ruh Sağlığı Seminer	2023	
		8. 21.yy. Becerileri Eğitimi Semineri	2023	
Mehmet DURAMAN	Müdür Yardımcısı	1. İlk Yardım Eğitimi Kursu	2023	
		2. Doküman Yönetim Sistemi Kursu	2023	

		3. Risk Değerlendirme Eğitimi Semineri	2024	
		4. Bağımlılıkla Mücadele Semineri 1	2023	

Tablo 10. Öğretmenlerin Hizmet Süreleri (Yıl İtibarıyla)

Hizmet Süreleri	Branşı	Kadın	Erkek	Toplam
	Sınıf öğretmeni	1	3	4
	Okul Öncesi Öğrt.	1	0	1
1-3 Yıl				
4-6 Yıl				
7-10 Yıl				
11-15 Yıl		1	1	
16-20		1	1	
20 ve üzeri			1	

Tablo 1. Kurumda Gerçekleşen Öğretmen Sirkülasyonunun Oranı

	Yıl İçerisinde Kurumdan Ayrılan Öğretmen Sayısı			Yıl İçerisinde Kurumda Göreve Başlayan Öğretmen Sayısı		
	2021	2022	2023	2021	2022	2023
TOPLAM	1	0	0	1	0	0

Tablo 12. Öğretmenlerin Katıldığı Hizmet İçi Eğitim Programları

Adı ve Soyadı	Branşı	Katıldığı Çalışmanın Adı
Hacı Mehmet COŞKUN	Sınıf Ö.	Doküman Yönetim Sistemi Kursu
Hacı Mehmet COŞKUN	Sınıf Ö.	Okul Kültürünün Geliştirilmesi Semineri

Kenan AÇIKGÖZ	Sınıf Ö.	Uluslararası Mangala Oyunları Semineri 2
Kenan AÇIKGÖZ	Sınıf Ö.	Doküman Yönetim Sistemi Kursu
Mahmut ARSLAN	Sınıf Ö.	Afet Sonrası Ruh Sağlığı Seminer
Mahmut ARSLAN	Sınıf Ö.	Bireyselleştirilmiş Eğitim Programı Hazırlama Semineri
Seda ARSLAN	Sınıf Ö.	Afet Sonrası Ruh Sağlığı Seminer
Seda ARSLAN	Sınıf Ö.	Illustrator İle Grafik Tasarımı Eğitimi Semineri 1
Dilek USTA	Okul Öncesi	Özel Yetenekli Öğrencilerin Ayırt Edici Özellikleri Semineri
Dilek USTA	Okul Öncesi	Çalışanların Temel İş Sağlığı ve Güvenliği Kursu

Tablo 13.Kurumdaki Mevcut Hizmetli/ Memur Sayısı

	Görevi	Erkek	Kadın	Eğitim Durumu	Hizmet Yılı	Toplam
1	Hizmetli	0	X	Lise	1	1
2	Hizmetli	0	X	Lise	1	1

2.8.3 Donanım ve Teknolojik Düzey

Okulumuzda bilgiyi üretmek için eğitim teknolojilerinden yoğun olarak yararlanılmaktadır. Okulumuz eğitimde kalıcı öğrenmenin amacı ile; Eğitim-öğretimde teknolojik alt yapının iyileştirilmesi ve yaygınlaştırılması stratejisinden hareketle, teknolojiyi en üst düzeyde kullanmaktadır. Bu amaçla gerekli bütçe oluşturulmaktadır.

Teknolojinin önemi ve çağdaş eğitim anlayışımızdan hareketle öğretmenlerimiz, ders ortamında bilgisayar, projeksiyon makinesi, fotokopi makinesi, internet vb. araç-gereçleri ihtiyaç duyduklarında kullanılmaktadırlar. Okulumuz TT Net internet ile internete bağlanmaktadır. İnternet okulumuzdaki tüm bilgisayarlara ulaşmaktadır. İdarecilerimizin odalarında, Öğretmenler odasında, tüm sınıflarımızda bilgisayar kullanılmaktadır. Ayrıca tüm sınıflarımızda Akıllı Tahtalar mevcuttur. Okulumuzun www.muratbeyesinovacikilkokulu.meb.k12.tr internet sitesi bulunmaktadır. Okulumuzda öğrenciye soru çözme, konu öğrenme, deney yapma ve uygulanan ölçme değerlendirme sınavlarındaki eksikliklerini görme ve telafi etme imkânı sağlanmaktadır. Sınıf seviyelerine uygun konu anlatımları görsel ve işitsel içerikli araçlar her sınıf düzeyinde kullanılmaktadır. Okulumuzda günün şartlarına ve ekonomik koşullarına uygun olmayan araç-gereçler yenileri ile değiştirilmektedir.

Okulumuza kayıt olan öğrenciler için hazırlanan öğrenci bilgi formları dosyalanarak e-okul yönetim bilgi sistemine kaydedilmektedir. Bu sisteme okul idaresi yetkilileri kendi görev tanımları içinde ulaşabilmekte ve bilgiler güncellenmektedir. Bu bilgilerin kaybolmaması için arşivlenmesi ve yedeklenmesi yapılmaktadır.

Okulumuzda çalışanlarla ilgili bilgiler yasal mevzuat doğrultusunda üst kurumdan gelen atama, özlük dosyaları teslim alınarak personel ile ilgili kademe, terfi işlemleri bilgi-işlem merkezinde işlenmektedir. Öğretmen özlük dosyalarında tüm bilgiler arşivlenmekte ve yedeklenmektedir.

Ayrıca kurumumuzda tüm paydaşlara ait gizlilik içeren yazı ve işlemler Okul Müdürü tarafından özel olarak arşivlenmektedir. Öğrenciyi ilgilendiren not ve davranış notu çizelgeleri, yazılı kâğıtları arşive alınarak belli periyotlarla saklanmaktadır. Bu bilgiler; öğretmenlerin yaptığı planlar aracılığı ile şube, zümre ve çeşitli toplantılarla öğretmen, veli ve öğrencilerle paylaşılmaktadır. Öğrenci ve velinin bilgiye ulaşımı; duyuru panoları, WhatsApp grupları, birebir görüşmeler, okul web sayfası, e-okul veli bilgilendirme sistemi, telefon zinciri ve toplantılar ile sağlanmaktadır. Çalışanların bilgiye erişimi ise birebir görüşmeler, WhatsApp grupları, telefon zinciri, duyurular, panolar ve dosyalar ile gerçekleştirilmektedir. İdareciler, kendi alanlarını ilgilendiren öğrenci bilgilerini e-okul yönetim bilgi sistemine aktarmakta ve kullandıkları şifre ile bu bilgilere ulaşmaktadır. Okulumuzda bilginin geçerliliği sürekli güncellenerek yapılmaktadır. Bilgiler güncelliğini yitirdiğinde kamu ve Milli

Eđitim Bakanlıđı ynetmeliklerine uygun olarak arřivlenmektedir. Ayrıca okulumuzda defterler ve desimal dosya sistemi, mevzuata uygun olarak tutulmaktadır.

Evraklar, desimal dosya sistemine uygun olarak numaralandırılmakta, gelen ve giden evrak defterine ve kurum net programına kaydedilmektedir. Liderlerimiz, okulumuz alıřanlarının bilgi birikimlerini artırmak iin basını ve eđitim-đretimle ilgili seminerleri srekli izlemektedir.

Okul yneticilerimiz okulun var olan teknolojik donanımının amalara ynelik kullanımını, var olan teknolojik donanımlarını bařlangıta ortaya konulan alıřma planlarına gre sınıflandırır ve zaman izelgesi oluřturarak sađlarlar.

Okulumuz binasının yıkım kararı nedeniyle, atalca Őehit İlhan Sonkaya Kız Anadolu İmam Hatip Lisesinde eđitime devam etmektedir.

Okul yneticilerimiz okulu eđitimi ve toplumu etkileyecek teknolojik geliřmeleri ihtiyalar dođrultusunda belirler ve imknlar dođrultusunda karřırlar. Hedefe yakınlık derecesine gre de ncelik sırasına koyarak deđerlendirirler. Srekli takip ettikleri geliřmeleri kendilerinde bulunan teknoloji ile karřılařtırır ve zamanında eskiyen teknoloji rnlerini kullanılmaz hale gelmeden nce deđiřtirirler.

Okulumuzda atıkların azaltılmasına ynelik bilinli kullanım iin gerekli eđitimler verilmektedir. Sıfır Atık projesi kapsamında, toplanan pil, pet Őiře, kđit ve kutular ilgili birimlere geri dnřm iin gnderilmektedir. Ayrıca Fen ve Teknoloji derslerinde, atık maddelerden proje geliřtirmede yararlanılmaktadır.

Bina ve dersliklerde bulunan araların, elektronik cihazların (Akıllı tahtalar, bilgisayarlar, projeksiyon makinesi, fotokopi, yazıcı, beyaz eřyalar vb.) bakım onarımları periyodik olarak yapılmaktadır. Okulumuzda bulunan yangın křelerindeki, yangın tplerinin ve malzemelerin bakım ve onarımları talimatlarına uygun olarak yapılmaktadır.

Okulumuzda toplum sađlıđını ilgilendiren, alıřanlara ve đrencilerimize zarar verebilecek zararlı ve atık maddeler kullanılmamaktadır. Sınıflarda akıllı tahta kullanılmakta, pler kapalı p kutularında biriktirilmekte ve atalca Belediyesi tarafından her gn dzenli olarak alınmaktadır.

Teknolojik kaynaklar bařta olmak zere okulumuzda bulunan alıřır durumdaki donanım malzemesine iliřkin bilgiye alttaki tabloda yer verilmiřtir.

Tablo 14. Teknolojik Araç-Gereç Durumu

Akıllı Tahta Sayısı	8 (ev sahibi okulun)	TV Sayısı	1
Masaüstü Bilgisayar Sayısı	3	Yazıcı Sayısı	3
Taşınabilir Bilgisayar Sayısı	3	Fotokopi Makinası Sayısı	3
Projeksiyon Sayısı	1	İnternet Bağlantı Hızı	16 MPBS

Okulumuzun binası ile açık ve kapalı alanlarına ilişkin temel bilgiler altta yer almaktadır.

Tablo 15. Okul Yerleşkesine İlişkin Bilgiler -Fiziki Mekan Durumu

Okul Bölümleri		Özel Alanlar	Var	Yok
Okul Kat Sayısı (zemin,giriş,3 kat)	5	Çok Amaçlı Salon	x	
Derslik Sayısı	16	Çok Amaçlı Saha	x	
Derslik Alanları (m2)	52	Kütüphane	x	
Kullanılan Derslik Sayısı	7	Fen Laboratuvarı	x	
Şube Sayısı	5	Bilgisayar Laboratuvarı	BT	
İdari Odaların Alanı (m2)	52	İş Atölyesi		x
Öğretmenler Odası (m2)	54	Beceri Atölyesi	x	
Okul Oturum Alanı (m2)	921	Pansiyon		x
Okul Bahçesi (Açık Alan)(m2)	4330			
Okul Kapalı Alan (m2)	5251			
Sanatsal, bilimsel ve sportif amaçlı toplam alan (m ²)	238			
Kantin (m2)	75			
Tuvalet Sayısı	45			
Diğer (.....)				

2.8.4 Mali Kaynaklar

Okulumuzun başlıca finans kaynaklarını merkezî yönetim bütçesinden ayrılan pay, bağışlar ve okul-aile birliği gelirleri oluşturmaktadır. Aşağıdaki tablolarda bütçe ödeneklerine yer verilmiştir.

Tablo 16. Kaynak Tablosu

Kaynaklar	2024	2025	2026	2027	2028
Genel Bütçe	42.750	64.125	96.187	144.281	216.421
Okul Aile Birliği	75.935	102.540	125.420	147.500	155.324
Özel İdare	-	-	-	-	-
Kira Gelirleri	-	-	-	-	-
Döner Sermaye	-	-	-	-	-
Dış Kaynak/Projeler	-	-	-	-	-
Diğer	-	-	-	-	-
TOPLAM	118.685	166.665	221.607	291.781	371.745

Tablo 17. Harcama Kalemler

Harcama Kalemi	Çeşitleri
Onarım	Okul/kurum binası ve tesisatlarıyla ilgili her türlü küçük onarım; makine, bilgisayar, yazıcı vb. bakım giderleri
Sosyal-sportif faaliyetler	Etkinlikler ile ilgili giderler
Temizlik	Temizlik malzemeleri alımı
İletişim	Telefon, faks, internet, posta, mesaj giderleri
Kırtasiye	Her türlü kırtasiye ve sarf malzemesi giderleri

Tablo 18. Gelir-Gider Tablosu

YILLAR	2021		2022		2023	
	GELİR	GİDER	GELİR	GİDER	GELİR	GİDER
GENEL	19.483,36 TL	11.806,26 TL	138.958 TL	144.438 TL	104.435 TL	42.655 TL

2.8.5 İstatistikî Veriler

Tablo 19. Okulumuzda yer alan sınıfların öğrenci sayıları alttaki tabloda verilmiştir.

SINIFI	Kız	Erkek	Toplam
Okul Öncesi	8	4	12
1-A	8	7	15
2-A	6	10	16
3-A	8	13	21
4-A	10	11	21

Tablo 20.Sınıf Tekrarı Yapan Öğrenci Sayıları

SINIF TEKRARI YAPAN ÖĞRENCİ SAYILARI		
Yıllar	Öğrenci Sayısı	Sınıf Tekrarı yapan öğrenci sayısı
2021-2022	85	0
2022-2023	87	0
2023-2024	85	0

Tablo 21. Okul Rehberlik Servisi Çalışmaları

OKUL REHBERLİK SERVİSİ ÇALIŞMALARI						
SORUN ALANLARI	2021-2022		2022-2023		2023-2024	
	K	E	K	E	K	E
Sağlık Sorunları	0	0	0	0	0	0
Okulla İlgili Sorunlar	1	0	0	0	0	0
Aile İle İlgili Sorunlar	1	1	1	1	1	1
Kişisel Alanla ilgili Sorunlar	0	0	0	0	0	0
Arkadaşlık Sorunları	5	4	3	5	0	3
Sosyo- Ekonomik Sorunlar	1	1	1	1	1	1
Toplam	8	6	5	7	2	5

Tablo 22. Sosyal ve Kültürel Etkinlikler

SOSYAL ETKİNLİK KULÜPLERİ		
Yıllar	Sosyal kulüp sayısı	Kulüp çalışmalarında yapılan etkinlikler
2021-2022	4	Çevre yarışması, Yerli Malı Sergi, Spor Müsabakaları
2022-2023	4	Çevre yarışması, Yerli Üretim Sergi, Spor Müsabakaları
2023-2024	4	Çevre temizliği yarışması, Yerli Üretim Sergisi ,Sıfır Atık-Pil vs. toplama, Spor Müsabakaları

Tablo 23. Okulun Etkinlikleri

DÜZENLENEN KÜLTÜREL ETKİNLİKLER		
Yıllar	Etkinlik Adı	Katılımcı Sayısı
2021-2022	Okuma Bayramı ,Anasınıfı ve 4. Sınıf Yılsonu mezuniyeti	80
2022-2023	Okuma Bayramı ,Anasınıfı ve 4. Sınıf Yılsonu mezuniyeti	90
2023-2024	Okuma Bayramı ,Anasınıfı ve 4. Sınıf Yılsonu mezuniyeti	95

Tablo 24. Okul Kütüphanesi

OKUL KÜTÜPHANE BİLGİLERİ		
Yıllar	Kütüphanedeki Kitap Sayısı	Kütüphaneden Yararlanan Öğrenci Sayısı
2021-2022	1450	0
2022-2023	1575	0
2023-2024	1650	0

Tablo 25. Disiplin Durumu

DİSİPLİN CEZASI ALAN ÖĞRENCİ SAYILARI				
Yıllar	Disiplin kurulu toplanma sayısı	Disiplin cezası alan öğrenci sayısı	Kınama	Uzaklaştırma
2021-2022	0	0	0	0
2022-2023	0	0	0	0
2023-2024	0	0	0	0

2.8.6 Yerleşim Alanı ve Derslikler

Okulumuz yıkım kararından dolayı geçici olarak Şehit İlhan Sonkaya Kız Anadolu İmam Hatip Lisesi binasının giriş katını kullanmaktadır.

Tablo 26. Okulun Yerleşkesine İlişkin Bilgiler (Şehit İlhan Sonkaya Kız Anadolu İmam Hatip Lisesi) kullanılan kısma ait

Okul Bölümleri*	Özel Alanlar	Var	Yok
Okul Kat Sayısı	5 Katlı Giriş Kat Kullanılıyor	Çok Amaçlı Salon	Var
Derslik Sayısı	14	Spor Salonu	Var
Derslik Alanları (m2)	52	Kantin	Var
Kullanılan Derslik Sayısı (Anasınıfı dahil)	9	Toplantı Salonu	Var
Şube Sayısı	9		
İdari Odaların Alanı (m2)	30		
Öğretmenler Odası (m2)	10		
Okul Bahçesi (Açık Alan)(m2)	5435		
Tuvalet Sayısı	6		

2.9 Dış Çevre Analizi (Politik, Ekonomik, Sosyal, Teknolojik, Yasal ve Çevresel Çevre Analizi -PESTLE)

Tablo 27. PESTLE Analiz Tablosu

Politik ve yasal etkenler	Ekonomik etkenler
<ol style="list-style-type: none">1. Bakanlığımızca, öğrenci merkezli eğitim yaklaşımları, mesleki eğitimde modüler eğitim sistemi, mesleki eğitim, görevde yükselme ve kariyer basamakları vb. konulardaki geliştirilen politikalar2. Ücretsiz ders kitabı dağıtımını uygulaması3. Destek personelin sayıca yetersizliği, telafi edebilecek hizmet alımına dönük finans eksikliği4. Hükümetin Eğitim Politikası5. Ek ders yönetmeliği6. Orta Öğretim Kurumu Yönetmeliği7. Atama ve Yer değiştirme Yönetmeliği8. Yönetici Atama Yönetmeliği9. Kalkınma Planı ve Orta Vadeli Program,10. Bakanlık, il ve ilçe stratejik planlarının incelenmesi,11. Yasal yükümlülüklerin belirlenmesi,12. Oluşturulması gereken kurul ve komisyonlar,13. Okul/kurum çevresindeki politik durum.	<ol style="list-style-type: none">1. Ücretsiz ders kitaplarının dağıtımı2. Bulduğumuz bölgede velilerimizin sosyoekonomik düzeyleri düşüktür. Bu sebepten velilerin okulun maddi kaynaklarına çok fazla katkısı olmamaktadır.3. İşyerlerinin çevreden vasıflı ve kaliteli eleman aramaları halkın bilinçli olarak mesleki eğitime yönelmesini sağlamıştır.4. Okul/kurumun giderlerini arttıran unsurlar,5. Tasarruf sağlama imkânları,6. İşsizlik durumu,7. Mal-ürün ve hizmet satın alma imkânları,8. Kullanılabilir bütçe

Sosyokültürel etkenler	Teknolojik etkenler
<ol style="list-style-type: none">1. Çok çeşitli kültürel zenginliğe sahip bir bölge olması.2. Kariyer beklentileri,3. Ailelerin ve öğrencilerin bilinçlenmeleri,4. Aile yapısındaki değişimler (geniş aileden çekirdek aileye geçiş, erken yaşta evlenme vs.),5. Nüfus artışı,6. Nüfusun yaş gruplarına göre dağılımı,7. Hayat beklentilerindeki değişimler (Hızlı para kazanma hırısı, lüks yaşama	<ol style="list-style-type: none">1. Okulumuzda bulunan atölye ve laboratuvarlarda bilgisayar ve teknoloji kullanılmakla birlikte donanımın sürekli yenilenmesini sağlayarak öğrenci ve öğretmenlerimizce etkin kullanımı.2. Bakanlığımızın E-Okul ve internet hizmetlerinin kurumumuzda etkin kullanımı.3. Dijital Platformlar üzerinden uzaktan eğitim imkânları,4. Okul/kurumun sahip olmadığı teknolojik araçlar5. Personelin ve öğrencilerin teknoloji kullanım kapasiteleri,

<p>düşkünlük, kırsal alanda kentsel yaşam),</p> <ol style="list-style-type: none">8. Beslenme alışkanlıkları,9. Değerler, mesleki etik kuralları vb.10. İlçe Milli Eğitim Müdürlüğünün düzenlediği etkinlikler11. Veli eğitim seviyesinin düşük olması	<ol style="list-style-type: none">6. Personelin ve öğrencilerin sahip olduğu teknolojik araçlar,7. İnternet ağının bulunması8. FATİH Projesi, MEBBİS, E-OKUL uygulamaları9. Resmi yazışmaların internet ortamında yapılması10. Akıllı tahta uygulamaları
---	--

Çevresel Etkenler
<ol style="list-style-type: none">1. Okulumuzun doğal çevresinin güzel olması2. Doğal afetler ve salgın hastalıklar (deprem kuşağında bulunma, Covid 19, kene vakaları vb.)

2.10 Güçlü ve Zayıf Yönler İle Fırsatlar ve Tehditler (GZFT) Analizi

Okulumuzun temel istatistiklerinde verilen okul künyesi, çalışan bilgileri, bina bilgileri, teknolojik kaynak bilgileri ve gelir gider bilgileri ile paydaş anketleri sonucunda ortaya çıkan sorun ve gelişime açık alanlar iç ve dış faktör olarak değerlendirilerek GZFT tablosunda belirtilmiştir. Dolayısıyla olguyu belirten istatistikler ile algıyı ölçen anketlerden çıkan sonuçlar tek bir analizde birleştirilmiştir.

Kurumun güçlü ve zayıf yönleri donanım, malzeme, çalışan, iş yapma becerisi, kurumsal iletişim gibi çok çeşitli alanlarda kendisinden kaynaklı olan güçlülükleri ve zayıflıkları ifade etmektedir ve ayrımda temel olarak okul müdürü/müdürlüğü kapsamından bakılarak iç faktör ve dış faktör ayrımı yapılmıştır.

NOT: 2022-2023 Eğitim Öğretim yılının 2. Döneminde Valilik Oluru ile İSMEP Kapsamında okul binamızın yıkılacak olması nedeniyle taşınmalı eğitim olarak Şehit İlhan Sonkaya Kız A.İ.H.L. binasının da eğitime devam edilmektedir. Okulun plan, inşaat ruhsat vb. işlemleri tamamlanmış ve ihale sürecindedir. Stratejik planın 5 yıllık süreci kapsamı nedeniyle önümüzdeki yıllarda kendi okul binamıza geçileceği öngörüldüğünden GZFT Analizi kendi binamıza geçildiğinde yeniden güncellenecektir.

2.10.1 İçsel Faktörler

Güçlü Yönler

Öğrenciler	Okul sınıf mevcutlarının ideal olması, Genel olarak başarıya odaklanmış olmaları
Çalışanlar	Çalışanlar arasında iletişimin uyumlu ve işbirliği içinde olması, Koordinasyonun güzel olması, Kadronun tam olması, Kurum yöneticilerinin deneyimli ve işbirliğine yatkın olması, Okulun genç ve dinamik kadroya sahip olması, Kendini geliştiren gelişime açık ve teknolojiyi kullanan öğretmenlerin olması
Veliler	Genel olarak ilgili ve ulaşılabilir olmaları, sosyoekonomik durumun iyi seviyede olması, Velilerimiz eğitim sürecinde öğretmenlerimizle ve okul yönetimi ile iş birliği içinde olması.
Bina ve Yerleşke	Merkeze yakın olması,kullanım açısından kolay olması, Spor salonu ve oyun alanlarının olması

Donanım	Fiziki ve teknolojik alt yapının iyi olması,her sınıfta etkileşimli tahta olması,kamera sisteminin bulunması,ADSL bağlantısının olması,kütüphane ve çok amaçlı salonun bulunması
Bütçe	Okul Bütçesi Bakanlık ve Okul Aile Birliği aracılığıyla gerektiğinde bağışçılarla desteklenmesi, Okul Aile Birliğinin aktif çalışması, okul bütçesinin var olması ve bütçenin bağışçı velilerle desteklenmesi
Yönetim Süreçleri	Görev dağılımı ile düzenli işleyişin olması, Öğretmen yönetici işbirliğinin güçlü olması, kurum kültürünün oluşmuş olması, yönetim kadrosunun kadrolu olması
İletişim Süreçleri	Okulda bulunan tüm paydaşların aralarındaki olumlu iletişim süreçleri. Velilerin ve öğretmenlerin istedikleri zamanda okul idaresi ile görüşme sağlayabilmesi. Çalışanlar arasında olumlu iletişimin bulunması. Okul duyuruların zamanında yapılması. Yönetici-öğretmen-öğrenci-veli iletişiminin iyi seviyede olması
vb	Sportif faaliyetlere katılımın sağlanması,temizliğe hijyene önem verilmesi,

Zayıf Yönler

Öğrenciler	Okuma alışkanlığının az olması, parçalanmış aileye sahip öğrenci olmasından kaynaklı problemler, öğrencilerin şiddet içeren yayınlar izlemesi,teknolojik aletlere bağımlılığın artışı
Çalışanlar	Ulusal sergi ve yarışmalara (Beden Eğitimi, Müzik, Görsel Sanatlar gibi kültür sanat -spor dersi öğretmenlerinin olmaması)katılım sayısının az olması,Okulumuzda rehber öğretmen olmaması
Veliler	Bazı velilerin ilgisizliği, parçalanmış ailelerin bulunması,Veli- okul işbirliğinin istenilen düzeyde olmaması
Bina ve Yerleşke	Taşınmalı eğitim olması nedeniyle eğitim yaptığımız okulun bize ayrılan fiziki alanlarının yetersiz oluşu, Öğretmenler odası, Kütüphane, BT Sınıfı ve Laboratuvar kullanılamaması
Donanım	Donanım malzemelerinin ortak kullanımdan kaynaklı sorunları
Bütçe	Düzenli gelirinin olmaması, O.A.B'ne bağış yapan velilerin az olması
İletişim Süreçleri	Okulun mahalleden uzakta olması nedeniyle bazı velilerin hiç okula gelmemesi

2.10.2 Dışsal Faktörler

Fırsatlar

Ekonomik	Okula destek olan sponsorların bulunabilmesi, yerel yönetimlerin bazı ihtiyaçları karşılaması
Sosyolojik	Kozmopolit bir yapıya sahip olmaması
Teknolojik	Teknolojik alt yapının iyi durumda olması, sınıflarda akıllı tahta bulunması,

Tehditler

Sosyolojik	Öğrenci sayısının merkeze taşınan aileler nedeniyle her geçen gün azalması
Teknolojik	Teknoloji bağımlılığının giderek artması, akıllı saatlerin okulda kullanılması
Mevzuat-Yasal	Eğitim politikalarının sürekli değişmesi ve kısa süreli olması,Okula başlama yaşının veli isteğine bırakılması
Ekolojik	Çevre bilincine karşı duyarsız davranışların olması

2.11 Gelişim ve Sorun Alanları

Gelişim ve sorun alanları analizi ile GZFT analizi sonucunda ortaya çıkan sonuçların planın geleceğe yönelim bölümü ile ilişkilendirilmesi ve buradan hareketle hedef, gösterge ve eylemlerin belirlenmesi sağlanmaktadır.

Gelişim ve sorun alanları ayrımında eğitim ve öğretim faaliyetlerine ilişkin üç temel tema olan Eğitime Erişim, Eğitimde Kalite ve kurumsal Kapasite kullanılmıştır. Eğitime erişim, öğrencinin eğitim faaliyetine erişmesi ve tamamlamasına ilişkin süreçleri; Eğitimde kalite, öğrencinin akademik başarısı, sosyal ve bilişsel gelişimi ve istihdamı da dâhil olmak üzere eğitim ve öğretim sürecinin hayata hazırlama evresini; Kurumsal kapasite ise kurumsal yapı, kurum kültürü, donanım, bina gibi eğitim ve öğretim sürecine destek mahiyetinde olan kapasiteyi belirtmektedir.

Eğitime Erişim	Eğitimde Kalite	Kurumsal Kapasite
Okullaşma Oranı	Akademik Başarı	Kurumsal İletişim
Okula Devam/ Devamsızlık	Sosyal, Kültürel ve Fiziksel Gelişim	Kurumsal Yönetim
Okula Uyum, Oryantasyon	Sınıf Tekrarı	Bina ve Yerleşke
Özel Eğitime İhtiyaç Duyan Bireyler	İstihdam Edilebilirlik ve Yönlendirme	Donanım
Yabancı Öğrenciler	Öğretim Yöntemleri	Temizlik, Hijyen
Hayatboyu Öğrenme	Ders araç gereçleri	İş Güvenliği, Okul Güvenliği
		Taşıma ve servis

Gelişim ve sorun alanlarına ilişkin GZFT analizinden yola çıkılarak saptamalar yapılırken yukarıdaki tabloda yer alan ayrımında belirtilen temel sorun alanlarına dikkat edilmesi gerekmektedir.

2.11.1 Gelişim ve Sorun Alanlarımız

1.TEMA: EĞİTİM VE ÖĞRETİME ERİŞİM	
1	Okullaşma oranı üst düzeydedir. Okul çağı geldiği halde okula devam etmeyen öğrenci yoktur
2	Sürekli devamsız öğrenci bulunmamaktadır. Devamsızlık ortalamaları gayet düşüktür.
3	Okul kültürüne uyum iyi seviyededir. Oryantasyon çalışmaları gayet başarılıdır.
4	Özel eğitime ihtiyaç duyan öğrenci sayısı çok düşüktür.(İlkokulda 2 öğrenci)
5	Sınıf mevcutlarımız ideal sayıdadır.
6	Yabancı uyruklu öğrenci yoktur.
7	Fiziki ve teknolojik alt yapı iyi durumdadır.
8	Okul Güvenliği iyi seviyededir.

2.TEMA: EĞİTİM VE ÖĞRETİMDE KALİTE	
1	Akademik başarımız yüksektir. Merkezi sınavlarda ilçede ilk üçe girmekteyiz. Daha da iyi olabilir.
2	Öğrenciler tiyatro sinema gibi kültürel aktivitelere götürülmektedir.
3	Sportif aktivitelere Ulusal düzeyde 1.liğimiz bulunmaktadır. Ayrıca il ve ilçe düzeyinde derecelerimiz bulunmaktadır.
4	Sınıf tekrarı yapan öğrencimiz yoktur. ŞÖK ile geçen öğrenci sayısı çok azdır.
5	Okuma alışkanlığının artırılması gerekir.
6	Öğretim yöntem ve teknikleri konulu eğitim ve seminerler düzenlenebilir.
7	Teknolojik ders araç gereçlerini aktif kullanmaya yönelik eğitimler verilebilir.
8	Merkezi sınavla alan liselere ve mesleki eğitime gerekli yönlendirmeler yapılmaktadır.
9	Öğretmenlerimizin basit, özgün ve derse katkı sağlayıcı ders materyalleri yapması teşvik edilmeli.

3.TEMA: KURUMSAL KAPASİTE	
1	Kurumsal iletişim telefon ve e-mail yoluyla yapılmaktadır. İlçe MEM ile ayrıca DYS programı ile sürdürülmektedir.
2	Kurumsal yönetim görev paylaşımı yapılarak disiplinli ve düzenli olarak sağlanmaktadır.
3	Personel arası istişareye önem verilmektedir.
4	Bina ve eklentileri gayet yeterli olup bahçe oyun alanları ile zenginleştirilmiştir.(Kapalı spor salonu)
5	Fiziki ve teknolojik donanım gayet yeterli durumdadır.
6	Temizlik ve hijyen gayet güzeldir.(Okulumuz Okulum Temiz Belgesine sahiptir.)
7	Okul güvenliği için gerekli tedbirler alınmaktadır.(9 güvenlik kamerası, 1 güvenlik görevlisi ve jandarma ile işbirliği)
8	İş güvenliği ile ilgili 1.derece önlemler alınmıştır.(ışıklı çıkış levhaları, kaygan zemin uyarıları, pencere emniyet kilitleri...)
9	Okulumuzda modern bir kütüphane bulunmaktadır.

3 GELECEĞE BAKIŞ

Okul Müdürlüğümüzün Misyon, vizyon, temel ilke ve değerlerinin oluşturulması kapsamında öğretmenlerimiz, öğrencilerimiz, velilerimiz, çalışanlarımız ve diğer paydaşlarımızdan alınan görüşler, sonucunda stratejik plan hazırlama ekibi tarafından oluşturulan Misyon, Vizyon, Temel Değerler; Okulumuz üst kurulana sunulmuş ve üst kurul tarafından onaylanmıştır.

3.1 Misyon

MİSYONUMUZ

Atatürk ilke ve inkılâplarına sahip çıkan, gelişime açık, öğrenmeyi öğrenmiş, iletişim becerileri gelişmiş, sorun çözme becerisine sahip, üretken, özgüvenli, girişimci, milli ve dini değerlerini özümsemiş,erdemli,sağlıklı, mutlu ve başarılı bireyler yetiştirmektir.

3.2 Vizyon

VİZYONUMUZ

Muratbey Esin Ovacık'lı" gurur ve kültürünü; köklü ve deneyimli kurumsal yapısıyla bir nesilden ötekine taşıyan, bilgi çağında ve geleceğin Yeni Türkiye´sinde etkin rol alan, sürekli gelişen,öncü ve örnek bir kurum olmaktır.

3.3 TEMEL DEĞERLERİMİZ:

Tüm öğrenci ve personelimizde var olan daha da iyi hale getirme hedefi bulunan değerlerimiz

1) Sorumluluk

2) Disiplin ve Özdenetim

3) Sevgi ve Saygı

4) Dürüstlük, açıklık, tarafsızlık ve güven

5) Milli ve manevi değerlere bağlılık

6) İletişime açık olmak

7) Başarı-öğrenme ve öğretme

8) Ekip Ruhu

9) Sabırlı olma

10) Adalet

4 AMAÇ, HEDEF VE STRATEJİLERİN BELİRLENMESİ

Eğitim ve öğretime erişim okullaşma ve okul terki, devam ve devamsızlık, okula uyum ve oryantasyon, özel eğitime ihtiyaç duyan bireylerin eğitime erişimi, yabancı öğrencilerin eğitime erişimi ve hayatboyu öğrenme kapsamında yürütülen faaliyetlerin ele alındığı temadır.

Stratejik amaçlar; misyon, vizyon, ilke ve değerlerle uyumlu, misyonun yerine getirilmesine katkıda bulunacak ve mevcut durumdan gelecekteki arzu edilen duruma dönüşümü sağlayabilecek nitelikte, ulaşılmak istenen noktayı açık bir şekilde ifade eden ve stratejik planlama sürecinin sonraki aşamalarına rehberlik edecek şekilde stratejik konulara uygun olarak tespit edilmiştir. Hedeflerin tespitinde; paydaş beklentileri, konulara ilişkin alternatifler, mevcut durum analizi ve istatistikî verilerin varlığı ve verilere olan ihtiyaç göz önünde bulundurulmuştur. Stratejik planlama çalışmaları ile; kurumsal rol ve sorumluluklar çerçevesinde stratejinin operasyonlara dönüştürülmesi, hizmet birimleri arasında sinerji yaratılarak, tespit edilen stratejilerine yönlendirilmesi, bireysel stratejilerin kurumsal stratejiler ile ilişkilendirilerek bütünleştirilmesi, bir başka ifadeyle stratejik yönetimin sürekli bir süreç haline getirilmesi ve herkes tarafından benimsenmesinin sağlanması hedeflenmiştir.

Okulumuz Eğitim-Öğretim, Sosyal-Kültürel Etkinlikler ve Fiziki Şartlar olmak üzere üç tema belirlemiştir:

4.1 Amaçlar

AMAÇ 1 Kayıt bölgemizde yer alan çocukların okullaşma oranlarını artıran, öğrencilerin uyum ve devamsızlık sorunlarını gideren etkin bir yönetim yapısı kurulacaktır.

AMAÇ 2 Öğrencilerimizin gelişmiş dünyaya uyum sağlayacak şekilde donanımlı bireyler olabilmesi için eğitim ve öğretimde kalite artırılabilecektir.

AMAÇ 3 Okulun amaçlarına ulaşmasını sağlayacak kurumsal imkân ve yetkinlikler verimli ve sürdürülebilir bir şekilde geliştirilecektir.

4.2 Hedefler

H1.1. Kayıt bölgemizde yer alan çocukların okullaşma oranları artırılacak ve öğrencilerin uyum ve devamsızlık sorunları da giderilecektir.

H2.1. Öğrenme kazanımlarını takip eden ve velileri de sürece dâhil eden bir yönetim anlayışı ile öğrencilerimizin akademik başarıları ve sosyal faaliyetlere etkin katılımı artırılacaktır.

H2.2. Bir üst öğrenime yerleşen mesleki ve teknik ortaöğretim öğrencileri sayısı artırılacaktır.

H2.3. Öğrencilerin akademik ve yaşam becerileri geliştirilmesi için rehberlik faaliyetleri güçlendirilecektir.

H3.1. Öğretmenlerin mesleki gelişimlerini desteklemek ve yenilikçi öğretim yöntemlerini kullanmalarını teşvik etmek.

H3.2. Okul yöneticilerinin ve öğretmenlerin mesleki gelişimleri güçlendirilecektir.

4.3 Performans Göstergeleri

TEMA I: Eğitim Öğretime Erişim ve Katılım

Eğitim ve öğretime erişim okullaşma ve okul terki, devam ve devamsızlık, okula uyum ve oryantasyon, özel eğitime ihtiyaç duyan bireylerin eğitime erişimi, yabancı öğrencilerin eğitime erişimi ve hayat boyu öğrenme kapsamında yürütülen faaliyetlerin ele alındığı temadır.

Amaç 1: *Kayıt bölgemizde yer alan çocukların okullaşma oranlarını artıran, öğrencilerin uyum ve devamsızlık sorunlarını gideren etkin bir yönetim yapısı kurulacaktır.*

Hedef 1.1: Kayıt bölgemizde yer alan çocukların okullaşma oranları artırılacak ve öğrencilerin uyum ve devamsızlık sorunları da giderilecektir.

Tablo 28. Amaç 1, Hedef 1.1

Amaç 1	Kayıt bölgemizde yer alan çocukların okullaşma oranlarını artıran, öğrencilerin uyum ve devamsızlık sorunlarını gideren etkin bir yönetim yapısı kurulacaktır.								
Hedef 1.1	Kayıt bölgemizde yer alan çocukların okullaşma oranları artırılacak ve öğrencilerin uyum ve devamsızlık sorunları da giderilecektir.								
Performans Göstergeleri	Hedefe Etkisi*	Başlangıç Değeri**	1. Yıl	2. Yıl	3. yıl	4. Yıl	5. Yıl	İzleme Sıklığı	Rapor Sıklığı
PG 1.1.1 Kayıt bölgesindeki öğrencilerden okula kayıt yaptıranların oranı (%)	50	89	90	92	94	95	95	6 ay	Yıl sonu

PG 1.1.2İlkokul birinci sınıf öğrencilerinden en az bir yıl okul öncesi eğitim almış olanların oranı (%) (ilkokul)	25	85	86	88	89	90	90	6 ay	Yıl sonu
PG 1.1.3 Okula yeni başlayan öğrencilerden oryantasyon eğitimine katılanların oranı (%)	25	80	85	86	89	90	95	6 ay	Yıl sonu
Koordinatör Birim	Okul idaresi								
İş birliği Yapılacak Birimler	Sınıf rehber öğretmenleri, rehberlik servisi, veliler								
Riskler	<ul style="list-style-type: none"> Hedef kitlenin projeye yeterince dahil olmaması ve sahiplenmemesi riski. İhtiyaçların karşılanmasına yönelik mali kaynakların yetersiz kalması Çocukların ve ailelerinin eğitime yeterince önem vermemesi ve katılım göstermemesi riski. 								
Stratejiler	<ul style="list-style-type: none"> Kayıt bölgesinde yer alan öğrencilerin tespiti çalışması yapılacaktır. Devamsızlık yapan öğrencilerin tespiti ve erken uyarı sistemi için çalışmalar yapılacaktır. Devamsızlık yapan öğrencilerin velileri ile özel aylık toplantı ve görüşmeler yapılacaktır. Aile Ziyaretlerinin Yapılması 								
Maliyet Tahmini	54.000,00 TL								

Tespitler	<ul style="list-style-type: none">• Kapsamlı bir planlama ve risk değerlendirmesi yapılması.• Güçlü bir koordinasyon ve iletişim mekanizması kurulması.• Gerekli finansal kaynakların ve bütçenin sağlanması.• Sürdürülebilirlik planı geliştirilmesi.
İhtiyaçlar	<ul style="list-style-type: none">• Kayıt bölgenizdeki çocuk nüfusunun ve eğitim durumlarının detaylı analizi.• Okul çağındaki çocukların okula kayıtlı olup olmadıklarının ve devamsızlık durumlarının tespiti.• Okula gitmeme nedenlerinin (yoksulluk, ailevi sorunlar, göç, vb.) derinlemesine araştırılması.

TEMA II: EĞİTİM VE ÖĞRETİMDE KALİTE

Eğitim ve öğretimde kalitenin artırılması başlığı esas olarak eğitim ve öğretim faaliyetinin hayata hazırlama işlevinde yapılacak çalışmaları kapsamaktadır.

Bu tema altında akademik başarı, sınav kaygıları, sınıfta kalma, ders başarıları ve kazanımları, disiplin sorunları, öğrencilerin bilimsel, sanatsal, kültürel ve sportif faaliyetleri ile istihdam ve meslek edindirmeye yönelik rehberlik ve diğer mesleki faaliyetler yer almaktadır.

Amaç 2: Öğrencilerimizin gelişmiş dünyaya uyum sağlayacak şekilde donanımlı bireyler olabilmesi için eğitim ve öğretimde kalite artırılabilecektir.

Hedef 2.1. Öğrenme kazanımlarını takip eden ve velileri de sürece dâhil eden bir yönetim anlayışı ile öğrencilerimizin akademik başarıları ve sosyal faaliyetlere etkin katılımı artırılabilecektir.

(Akademik başarı altında: ders başarıları, kazanım takibi, üst öğrenime geçiş başarı ve durumları, karşılaştırmalı sınavlar, sınav kaygıları gibi akademik başarıyı takip eden ve ölçen göstergeler,

Sosyal faaliyetlere etkin katılım altında: sanatsal, kültürel, bilimsel ve sportif faaliyetlerin sayısı, katılım oranları, bu faaliyetler için ayrılan alanlar, ders dışı etkinliklere katılım takibi vb ele alınacaktır.)

Tablo 29. Amaç 2, Hedef 2.1

Performans Göstergeleri	Hedefe Etkisi*	Başlangıç Değeri**	1. Yıl	2. Yıl	3. yıl	4. Yıl	5. Yıl	İzlem e Sıklığı	Rapor Sıklığı
	Amaç 2	Öğrencilerimizin gelişmiş dünyaya uyum sağlayacak şekilde donanımlı bireyler olabilmesi için eğitim ve öğretimde kalite arttırılacaktır.							
Hedef 2.1	Öğrenme kazanımlarını takip eden ve velileri de sürece dâhil eden bir yönetim anlayışı ile öğrencilerimizin akademik başarıları ve sosyal faaliyetlere etkin katılımı arttırılacaktır.								
PG 1.1.1 Zeka Oyunları Çalışmaları.	50	2	3	4	5	6	7	6 ay	Yıl sonu
PG 1.1.2 Okul İçi Turnuvalar.	25	3	4	5	8	9	9	6 ay	Yıl sonu
PG 1.1.3 Velilere ve Öğrencilere yönelik düzenlenen sosyal faaliyet sayısı	25	3	4	5	6	8	9	6 ay	Yıl sonu

Koordinatör Birim	Sosyal Etkinlikler Kurulu
İş birliği Yapılacak Birimler	Okul Yönetimi , Okul Stratejik Plan Ekibi,veliler, Sınıf Öğretmenleri, Sosyal Etkinlikler Kurulu
Riskler	<ul style="list-style-type: none"> •Kalite artışı, daha yoğun bir müfredat ve daha fazla sınav anlamına gelebilir. Bu durum öğrencilerde stres ve tükenmişlik yaratabilir ve öğrenmenin keyfini kaçırabilir. •İhtiyaçların karşılanmasına yönelik mali kaynakların yetersiz kalması •Çocukların ve ailelerinin eğitime yeterince önem vermemesi ve katılım göstermemesi riski.
Stratejiler	<ul style="list-style-type: none"> • Zeka oyunları çalışmalarının Planlanması • Eğitim Öğretim yılı içerisinde Değerler eğitimi kapsamında yapılan çalışmalar İlçe Müftülüğü ile koordineli olarak artırılabacak ve katılan öğrenci sayısı artırılabacaktır. • Velilere ve Öğrencilere yönelik düzenlenen sosyal faaliyet sayısı arttırılacak (Okul Öncesi Şenliği, Yıl Sonu Etkinlikleri, Yerli Yerli Malı Haftası, Piknik vb.) • Zeka oyunları ve sınıf içi turnuvaların yapılması
Maliyet Tahmini	52.000,00 TL
Tespitler	•Eşitlik ve kapsayıcılık ilkelerine dayalı bir yaklaşım benimsemek

	<ul style="list-style-type: none">•Öğretmenlerin mesleki gelişimini desteklemek•Yeni eğitim ve öğretim yöntemlerine yönelik farkındalık ve kabullenme oluşturmak•Eğitim reformları için gerekli finansal kaynakları ve altyapıyı sağlamak
İhtiyaçlar	<ul style="list-style-type: none">•Öğretmenlerin mesleki gelişimini desteklemek için programlar ve kaynaklar sağlamak•Teknolojiyi etkin bir şekilde kullanabilecek öğretmenler ve öğrenciler yetiştirmek•Eğitim materyalleri ve kaynaklara erişimi kolaylaştırmak•Öğrencilerin bireysel gelişimlerini takip etmek ve geri bildirim sağlamak

TEMA 3:KURUMSAL KAPASİTEYİ GELİŞTİRMEK

Amaç 3: Eğitim ve öğretim faaliyetlerinin daha nitelikli olarak verilebilmesi için okulumuzun kurumsal kapasitesi güçlendirilecektir.

Stratejik Hedef 3.1: Öğretmenlerin mesleki gelişimlerini desteklemek ve yenilikçi öğretim yöntemlerini kullanmalarını teşvik etmek.

Tablo: 30 Amaç 3, Hedef 3.1

Performans Göstergeleri	Hedefe	Başlangıç						İzleme	Rapor Sıklığı
	Etkisi*	Değeri**	1. Yıl	2. Yıl	3. yıl	4. Yıl	5. Yıl	Sıklığı	
Amaç 3	Eğitim ve öğretim faaliyetlerinin daha nitelikli olarak verilebilmesi için okulumuzun kurumsal kapasitesi güçlendirilecektir.								
Hedef 3.1	Öğretmenlerin mesleki gelişimlerini desteklemek ve yenilikçi öğretim yöntemlerini kullanmalarını teşvik etmek.								
PG 1.1.1 Öğretmen başına düşen yıllık hizmet içi eğitim süresi (Saat)	50	10	15	20	25	30	35	6 ay	Yıl sonu
PG 1.1.2 öğretmenlerin hizmet içi eğitime katılım düzeyi (%)	25	80	85	86	88	90	95	6 ay	Yıl sonu
PG 1.1.3 Uzaktan Eğitim Kapısı aracılığıyla eğitimlere katılan personel oranı (%)	25	80	85	87	88	89	90	6 ay	Yıl sonu

Koordinatör Birim	Okul yönetimi
İş birliği Yapılacak Birimler	Okul Yönetimi , Okul Stratejik Plan Ekibi, Sınıf Öğretmenleri
Riskler	<ul style="list-style-type: none">• MEB ve üniversiteler ile yeterli düzeyde iş birliği imkânı sağlanamaması Politika değişiklikleri yaşanması Değişen teknolojik gelişmelere karşı uyum sorunu
Stratejiler	<ul style="list-style-type: none">• Ulusal ve uluslararası standartlar ile ihtiyaçlar doğrultusunda güncellenecektir. Bu çerçevede Öğretmen Dijital Yeterlik Çerçevesi oluşturulacak ve dijital hizmet içi eğitim faaliyetlerinin desteklenmesi için dijital eğitim platformları içerik yönünden zenginleştirilecektir.• Personel niteliğini artırmak için Bakanlığımız uzaktan eğitim platformlarının yanında Cumhurbaşkanlığı Uzaktan Eğitim Kapısı (UEK) üzerinden verilen eğitimlere katılımın artırılması sağlanacak, eğitim yöneticiliğinin profesyonel meslek olarak düzenlenmesi çalışmaları yapılacaktır.• Personel niteliği, çalışanların motivasyonunun, kurumsal aidiyet ve memnuniyetin artırılması amacıyla faaliyetler düzenlenecektir .
Maliyet Tahmini	67.437,50 TL

Tespitler	<ul style="list-style-type: none">• Öğretmen ve yöneticilere verilen mesleki gelişim eğitimlerinin nitelik ve niceliğinin geliştirilmeye açık olması• Öğretmenlerin talep ettikleri düzeyde eğitim alamaması• Öğretmenlerin mesleki gelişim ihtiyaç ve önceliklerini belirlemede okulların ihtiyaçlarının yeterli düzeyde dikkate alınmaması
İhtiyaçlar	Mesleki gelişimde, yerel ihtiyaçlara duyarlı ve okul bağlamıyla uyumlu yeni yaklaşımlar olarak tanımlanan mesleki gelişim toplulukları, okul temelli mesleki gelişim ve öğretmen yönetici hareketlilik programlarının yaygınlaştırılması ve öğretmenlerin bu faaliyetlere erişilebilirliğinin artırılması

4.4 Stratejilerin Belirlenmesi

- Okulun mevcut kaynakları ve yetkinlikleri göz önünde bulundurularak stratejiler belirlendi.
- Stratejilerin uygulanması için gerekli bütçe ve personel sağlanmalıdır.
- Stratejilerin etkinliği düzenli olarak takip edilmeli ve gerekli düzenlemeler yapılmalıdır.

4.5. Maliyetlendirme

Okulumuz 2024-2028 Stratejik Planı'nın maliyetlendirilmesi sürecindeki temel gaye, stratejik amaç, hedef ve eylemlerin gerektirdiği maliyetlerin ortaya konulması suretiyle politika tercihlerinin ve karar alma sürecinin rasyonelleştirilmesine katkıda bulunmaktır.

Bu sayede, stratejik plan ile bütçe arasındaki bağlantı güçlendirilecek ve harcamaların önceliklendirilme süreci iyileştirilecektir.

Bu temel gayeden hareketle planın tahmini maliyetlendirilmesi şu şekilde yapılmıştır:

- Hedeflere ilişkin eylemler durum analizi çalışmaları sonuçlarından hareketle birimlerin katılımlarıyla tespit edilmiştir,
- Son iki yıldaki bütçe geliri incelenmiştir,
- İlçe milli eğitimin bütçe hesabına uygun olarak eylemlere ilişkin tahmini maliyetler belirlenmiştir,
- Eylem maliyetlerinden hareketle hedef maliyetleri belirlenmiştir,
- Hedef maliyetlerinden yola çıkılarak amaç maliyetleri belirlenmiş ve amaç maliyetlerinden de stratejik plan maliyeti belirlenmiştir.

Genel bütçe, valilikler, belediyeler ve okul aile birliklerinin yıllık bütçe artışları ve eğilimleri dikkate alındığında Müdürlüğümüzün 2024-2028 Stratejik Planı'nda yer alan stratejik amaçların gerçekleştirilebilmesi için tabloda da belirtildiği üzere beş yıllık süre için tahmini 590.512,50 TL'lik kaynağın elde edileceği düşünülmektedir.

Müdürlüğümüzün stratejik planında 6 hedef bulunmaktadır. Söz konusu hedeflere ilişkin bütçe dağılımları 5 yıllık olarak alttaki tabloda belirtilmiştir. Tabloda görüldüğü üzere son iki yılın gelir ve giderlerinde yaşanan artıştan hareketle hazırlanan beş yıllık maliyetlendirme sonucunda okulumuzun tahmini olarak 590.512,50 TL'lik bir harcama yapacağı düşünülmektedir. Plan dönemi amaç maliyetlerine ilişkin alttaki tabloda ayrıntılı bilgiye yer verilmiştir.

Tablo 31. Tahmini Maliyet Tablosu

Tablo 25: Tahmini Maliyet Tablosu							
Amaç	Hedef	2024	2025	2026	2027	2028	Toplam Maliyet
Amaç 1	Hedef 1.1	4.000,00	8.000,00	11.200,00	14.000,00	16.800,00	54.000,00
	Hedef 1.2	6.000,00	9.000,00	12.600,00	15.750,00	18.900,00	62.200,00
Amaç 2	Hedef 2.1	5.000,00	7.500,00	10.500,00	13.125,00	15.875,00	52.000,00
	Hedef 2.2	4.000,00	8.000,00	11.200,00	14.000,00	16.800,00	54.000,00
	Hedef 2.3	2.000,00	3.000,00	4.200,00	5.250,00	6.300,00	20.750,00
Amaç 3	Hedef 3.1	6.500,00	9.750,00	13.650,00	17.062,50	20.475,00	67.437,50
	Hedef 3.2	2.000,00	3.000,00	4.200,00	5.250,00	6.300,00	20.750,00

Amaçlar Toplamı	29.500,00	48.250,00	67.750,00	78.437,50	101.450,00	331.137,50
Genel Yönetim Giderleri	25.000,00	37.500,00	52.500,00	65.625,00	78.750,00	259.375,00
Toplam	54.500,00	85.750,00	120.250,00	144.062,50	180.200,00	590.512,50

5 İZLEME VE DEĞERLENDİRME

Okulumuz Stratejik Planı izleme ve değerlendirme çalışmalarında 5 yıllık Stratejik Planın izlenmesi ve 1 yıllık gelişim planının izlenmesi olarak ikili bir ayrıma gidilecektir.

Stratejik planın izlenmesinde 6 aylık dönemlerde izleme yapılacak denetim birimleri, il ve ilçe millî eğitim müdürlüğü ve Bakanlık denetim ve kontrollerine hazır halde tutulacaktır.

Yıllık planın uygulanmasında yürütme ekipleri ve eylem sorumlularıyla aylık ilerleme toplantıları yapılacaktır. Toplantıda bir önceki ayda yapılanlar ve bir sonraki ayda yapılacaklar görüşülüp karara bağlanacaktır.

Tablo 32. İzleme ve Değerlendirme Tablosu

İZLEME DEĞERLENDİRME DÖNEMİ	GERÇEKLEŞTİRİLMEME ZAMANI	İZLEME DEĞERLENDİRME DÖNEMİ SÜREÇ AÇIKLAMASI	ZAMAN KAPSAMI
Birinci İzleme-Değerlendirme Dönemi	Her yılın Temmuz ayı içerisinde	Göstergelerin gerçekleşme durumları hakkında hazırlanan raporun kurum müdürüne sunulması	Ocak-Temmuz dönemi
İkinci İzleme-Değerlendirme Dönemi	İzleyen yılın Şubat ayı sonuna kadar	Gösterge hedeflerinden sapmaların ve sapma nedenlerin değerlendirilerek gerekli Stratejilerin alınması	Bir yıllık dönem

6.Tablo/Şekil/Grafikler/Ekler

EKLER:

Ek-4 Paydaş Anketleri

Sevgili Öğrencimiz;

- Bu anketin amacı, okul hakkındaki görüşlerini toplamaktır.
- Bu anket, kimlik bilgileri girilmeden yapılmalıdır.
- Okul hakkında görüşlerini yansıtan kutuya “X” işareti koyarak neler düşündüğünü öğrenmemize yardımcı olabilirsin.

Anketimize katıldığın için teşekkür ederiz.

NO	İLKOKUL ÖĞRENCİLERİ İÇİN KONU BAŞLIKLARI	Kesinlikle Katılıyorum	Katılıyorum	Kararsızım	Kesinlikle Katılmıyorum	Katılmıyorum
		()	()	()	()	()
01-	Okulumu seviyorum.	()	()	()	()	()
02-	Okulumda kendimi güvende hissediyorum.	()	()	()	()	()
03-	Okulumun içi ve bahçesi temizdir.	()	()	()	()	()
04-	Öğretmenim adildir.	()	()	()	()	()
05-	Öğretmenim benimle ilgileniyor.	()	()	()	()	()
06-	Yardıma ihtiyacım olursa öğretmenim bana yardım eder.	()	()	()	()	()
07-	Öğretmenim derse katılmamı sağlar.	()	()	()	()	()
08-	Öğretmenim dersleri farklı araçlar kullanarak anlatır.	()	()	()	()	()
09-	Okul kantininde yeterli ve sağlıklı yiyecekler var.	()	()	()	()	()
10-	Okulda ders dışı eğlenceli etkinlikler var.	()	()	()	()	()
11-	Teneffüslerde ihtiyaçlarımı giderebiliyorum.	()	()	()	()	()
12-	Öğretmenim her gün beni çok çalıştırıyor.	()	()	()	()	()

Kıymetli Öğretmenimiz;

- Bu anketin amacı, okul/kurum çalışmaları hakkındaki görüşlerinizi almaktır.
- Bu ankette kimlik bilgileri yer almaz.
- Lütfen okul hakkındaki görüşlerinizi en iyi yansıtan kutuya "X" işareti koyarak belirtiniz.
- Anketimize katıldığınız için teşekkür ederiz.

NO	ÖĞRETMENLER İÇİN KONU BAŞLIKLARI	Kesinlikle Katılıyorum	Katılıyorum	Kararsızım	Kesinlikle Katılmıyorum	Katılmıyorum
		()	()	()	()	()
01-	Okulun misyonu ve vizyonunu tam olarak anlıyorum.	()	()	()	()	()
02-	Okulda eğitim ve yönetim kalitesi sürekli olarak gelişiyor.	()	()	()	()	()
03-	Okul temiz ve hijyeniktir.	()	()	()	()	()
04-	Okul, öğrencilerin ve personelin güvenliğini sağlamak için uygun güvenlik önlemleri alır.	()	()	()	()	()
05-	Okul, yeni kabul edilen öğrencilere uygun desteği sağlar.	()	()	()	()	()
06-	Okulumuz mesleki yeterliliğimi geliştirmek için eğitim fırsatları sunuyor.	()	()	()	()	()
07-	Okul yönetimimiz öğretmenleri etkin bir şekilde yönlendirir.	()	()	()	()	()
08-	Okulumuz, öğrencilerin öğrenme ilgisini uyandıracak bir öğrenme ortamı oluşturmuştur.	()	()	()	()	()
09-	Etkili bir öğretmen olmak için ihtiyaç duyduğum kaynaklara erişimim var.	()	()	()	()	()
10-	Bana sunulan kaynakları kullanmak için gerekli eğitime sahibim.	()	()	()	()	()
11-	Okulumuzun, farklı ihtiyaçları olan öğrencileri desteklemek için etkin bir politikası vardır.	()	()	()	()	()
12-	Okulumuz müfredat uygulamasını etkin bir şekilde izler.	()	()	()	()	()
13-	Okulumuz, velilere uygun etkinlikler düzenlemektedir.	()	()	()	()	()
14-	Diğer öğretmenlerle iş birliği yaparım.	()	()	()	()	()
15-	Okul personeli arasında dostane bir ilişki sürdürülür.	()	()	()	()	()
16-	Takım ruhumuz ve moralimiz yüksek.	()	()	()	()	()
17-	Okulumuza aidiyet hissediyorum.	()	()	()	()	()

Kıymetli Velimiz;

- Bu anketin amacı, okul/kurum çalışmaları hakkındaki görüşleriniz almaktır.
- Bu ankette kimlik bilgileri yer almaz.
- Lütfen okul/kurum hakkındaki görüşlerinizi en iyi yansıtan kutuya "X" işareti koyarak belirtiniz.

Anketimize katıldığınız için teşekkür ederiz.

NO	VELİLER İÇİN KONU BAŞLIKLARI	Kesinlikle Katılıyorum	Katılıyorum	Kararsızım	Kesinlikle Katılmıyorum	Katılmıyorum
		()	()	()	()	()
01-	Okulun misyonu ve vizyonunu tam olarak anlıyorum.	()	()	()	()	()
02-	Okulda eğitim ve yönetim kalitesi sürekli olarak gelişiyor.	()	()	()	()	()
03-	Okul temiz ve hijyeniktir.	()	()	()	()	()
04-	Okul, öğrencilerin ve personelin güvenliğini sağlamak için uygun güvenlik önlemleri alır.	()	()	()	()	()
05-	Okul, yeni kabul edilen öğrencilere uygun desteği sağlar.	()	()	()	()	()
06-	Okul, çocuğumun okumaya olan ilgisini geliştirmesine yardımcı olabilir.	()	()	()	()	()
07-	Okul çocuğumun öğrenme ilgisini güçlendiriyor.	()	()	()	()	()
08-	Okul çocuğumun ahlaki gelişimini teşvik edebilir.	()	()	()	()	()
09-	Okulda kullanılan değerlendirme yöntemleri çocuğumun gelişimini tüm yönleriyle anlamama yardımcı oluyor.	()	()	()	()	()
10-	Okul, çocuğumun öğrenme performansı ve gelişimi hakkında beni iyi bilgilendiriyor.	()	()	()	()	()
11-	Okul çocuğuma duygusal rahatsızlık ve öğrenme güçlükleri ile karşılaştığında yeterli desteği ve rehberlik sağlar.	()	()	()	()	()
12-	Öğretmenlerin benimle iletişim kurma yöntemlerinden memnunum.	()	()	()	()	()
13-	Herhangi bir problem durumunda müdür endişelerime cevap veriyor.	()	()	()	()	()
14-	Okulda, velilerin ihtiyaçlarına uygun eğitim faaliyetleri düzenlenir.	()	()	()	()	()
15-	Okul, çocukların gelişimini desteklemek için velilerle iyi bir ilişki kurar.	()	()	()	()	()
16-	Okul, aktif veli katılımını teşvik eder.	()	()	()	()	()
17-	Okulun veli etkinliklerine aktif olarak katılıyorum.	()	()	()	()	()
18-	Bir veli olarak okula aidiyet hissediyorum.	()	()	()	()	()
19-	Çocuğumun ev ödevlerini tamamlamasını sağlarım.	()	()	()	()	()
20-	Çocuğumu okumaya teşvik ederim.	()	()	()	()	()
21-	Çocuğumun her gün okula gitmesini sağlarım.	()	()	()	()	()
22-	Çocuğumun eğitiminde aktif bir ortağım.	()	()	()	()	()

STRATEJİK PLAN ÜST KURULU İMZA SİRKÜSÜ

5018 sayılı Kamu Mali Yönetimi ve Kontrol Kanunu ve diğer mevzuatın zorunlu kıldığı Muratbey Esin Ovacık İlkokulu Müdürlüğü 2024-2028 Stratejik Planı ilgili birimlerin katkısıyla hazırlanmış ve 01.01.2024 tarihi itibarıyla yürürlüğe girmeye hazır hale getirilmiştir.

Stratejik planın uygulamaya geçebilmesi için kurum yöneticilerinin planda yer alan tüm amaç, hedef ve faaliyetleri benimsedikleri ve uygulama yükümlülüklerini kabul ettiklerini imza karşılığı beyan etmeleri gerekmektedir.

Buna göre tüm yöneticilerin aşağıdaki ifade doğrultusunda stratejik planı Çatalca İlçe Milli Eğitim Müdürlüğü Makamına gönderilmek üzere imzalamaları gerekmektedir.

“Muratbey Esin Ovacık İlkokulu Müdürlüğü’nün 2024-2028 yılları arasında kapsayan stratejik planını inceledim, tüm stratejik planın stratejik amaçlar doğrultusunda uygulanması ile ilgili sorumluluk alanıma giren amaç hedef ve faaliyetlerin yürütülmesi konusunda tüm yasal sorumlulukları kabul ediyorum”

MURATBEY ESİN OVACIK İLKOKULU STRATEJİK PLAN ÜST KURULU			
SIRA NO	ADI SOYADI	GÖREVİ	İMZA
1	Cennet YALDIZ	OKUL MÜDÜRÜ	
2	Hacı Mehmet COŞKUN	ÖĞRETMEN	
3	Mahmut ARSLAN	ÖĞRETMEN	
4	Şafak ÖZEN	OKUL AİLE BİRLİĞİ BAŞKANI	
5	Seyhan AKKAYA	OKUL AİLE BİRLİĞİ YÖNETİM KURULU ÜYESİ	

OLUR

.../.../2024

Cennet YALDIZ
Okul Müdürü

İbrahim Hakkı DAMAT
Çatalca İlçe Mili Eğitim Müdürü